

TASARIM  
KÜLTÜRÜ  
DERGİSİ

12 TL

2017/02

# MİMARİ

**DOSYA:**  
**BULVARLAR,  
CADELER VE  
DİĞER KENTSEL  
EKSENLER**

**PROFİL:**  
**UYGUR MİMARLIK**

**1+1>2  
VIETNAM'DA  
BİR ELİN NESİ VAR?**

**OMA'NIN KİTAPLIĞI:  
ALEXIS  
DE TOCQUEVILLE**

**AIRÉS MATEUS**

**CARLO SCARPA VE  
JAPONYA**

**QUERKRAFT  
ARCHITEKTEN**

**SÖYLEŞİ:  
BERNHARD CELLA**

ISSN 2536-4952



9 772536 495001



02



# Uygur Mimarlık:

## Zor Uzlaşmaları Başarmak...

1986'da Semra Uygur ve Özcan Uygur tarafından Ankara'da kurulan Uygur Mimarlık, 30 yıldır kentsel ve mimari tasarımlar yapıyor. Ankara merkezli önemli mimarlık bürolarının bir zamanlar için genel denebilecek gelişim seyri Uygur Mimarlık için de geçerli. Başkentte olmanın geçmişte hem avantajları, hem de dezavantajları vardı. Avantaj, merkezi yönetimin sıkı denetimi altındaki bir ülkede karar mekanizmalarının yakınında olmanın devletten iş almayı kolaylaştırmasıydı. Dezavantajsa bu kolaylığın ve Ankara'nın özel sektör bağlamındaki zayıflığının mimarları devlete mecbur kılmasıydı. Dolayısıyla, çoğu büroyu ve genç mimarı yarışmacı olmaya iten bir mesleki ortamdı başkent. Uygurlar da en azından erken dönemlerinde o yoldan geçmiş gibi gözükürler. Örneğin, bugüne kadar yetmiş aşkın yarışma projesi ürettiler. Birincilik aldıkları yarışma projeleri arasında AKM CSO Konser Salonu ve Koro Çalışma Binası (1993), TBMM Milletvekili Çalışma Binası (1996) ve TED Ankara Koleji Yumrubel Yerleşkesi (1997) sayılabilir. Hala da çoğu işlerini kamu otoritesinden ve/veya ona eklenen kurumlardan alıyorlar. Yarışma kanalından almadıkları işlerin bile hep kamusal işlevli oluşuyla ayrıca dikkat çekici. Bu tür işler arasında CER Modern Sanatlar Merkezi (2000), İSMEP kapsamında İstanbul'daki 44 okul binasının projelendirilmesi (2010-2015) ve Türkiye'nin Dakka Büyükelçiliği (2011) bulunuyor. Dolayısıyla, Uygurlar'ın hangi ölçekte olursa olsun, konut gibi özel mekanlar tasarlamadıkları aşikar.

Devlet kurumlarıyla çalışmanın getirileri de, zararları da var. Sözelimi Türkiye'de devlet kendisi bir türlü disipline olmasa da, kendisi için çalışan devlet-dışı kişi ve kurumları disipline eder. Bunu da epey hoyratça yapar. Oysa, özel sektörle çalışmanın en azından bir imkan olarak ayrışıklık, aykırılık ve çeşitlilik üretimine kapıyı açık tutması sözkonusudur. Özel sektör ve tekil müşteriler genel bir kimlik bütünlüğü değil, çoğu zaman eşdeğerlerininkinden farklı tasarımlar talep etmeye eğilimlidirler. Bu eğilim, ekstravaganzaya ve bireyselliğe prim veren tasarımlar yapmaya giden yolu bir ölçüde açık tutar. Kamu kurumlarıysa biçim üretimi bağlamında çok daha sakin ve tevazu sahibi müşteriler sayılabilirler. Ancak, tevazuları böyle bir başlangıç tercihi yapmış oluşlarından ötürü değil, sadece operasyoneldir. Yani, bireysel olarak işlemeyen anonim bir otorite zorunlu olarak bireyselci tercihler üretmez ve şaşırtıcı olanı talep etmez. Onun talebi, prosedürlere uygun ve sürekli bir hizmet sunumudur, çünkü Max Weber'in ünlü deyişiyle, "bürokrat gündelik rutinin egemenidir". Ama Türkiye'de aynı bürokrat, devlet iktidarını kullanmanın verdiği özgüvenden ötürü, özel sektörden daha bile kaprisli bir müşteriye kolayca dönüşebilir. Belli ki, Uygurlar bu tür iç çelişkileriyle dolu müşterilerle çalışmanın zor hünerini öğrenmiş, onun karmaşık ve incelikli politikalarını üretmiş bir grup. Operasyonel olarak tevazu sahibi bir kamu otoritesine iş yapmaları Uygurlar'ı da operasyonel olarak minimalist ve dingin bir mimariye yöneltiyor. Kendi yalınlık yanlısı yaklaşımları aracılığıyla kamu müşterisinin tasarımsal karar üretme becerisi cılızlığını telafi etmeyi deniyorlar. Bir uzlaşmayı ise ancak minimalist bir zeminde üretmeleri mümkün oluyor. Dolayısıyla, çok zor bir işi beceriyorlar.

Sonuçta Uygurlar'ınki asla hayal kırıklığı yaratmayan bir mimarlık. Hiç savrulmalar yapmıyor. İrkiltmiyor. Kavramak ve tartışmak için tereddütler yaşatmıyor. Adabını hiç yitirmiyor. En zor bulunur erdemlerin edep ve adap olduğu bir ülke ortamında onların selamlanması gereken bir çaba. ■ UT





## Şaşkınlıklar Diyarında İki Mimar: Semra ve Özcan Uygur

Aydan Balamir ■

*"Eğer herkes kendi işine dikkat etseydi, dünya olduğundan çok daha bızlı dönerdi."*

Arredamento Mimarlık dergisinin bu profilinde Semra ve Özcan Uygur'un üretimi ele alınıyor. Türkiye'de düzgün iş yapabilmenin örnekleri verilirken, projelerin ortak yönleri olan sağlam plan kurgusu, mesafeli cepheler ve ihtimamlı detaylandırma gibi özelliklerden söz eden olacaktır. Mesleki uygulamada bunca hoyratlığın ve işbilmezliğin yaşandığı bir dönem için ne aykırı bir performans!

Her mimar işine bu kadar dikkat edebilse, dünyamız olduğundan daha güvenli ve konforlu hale gelir miydi? Temel sorunlar aşılabildiğinde, belki biraz da ütopyaların, avangardın, fantastiğin

dehlizlerinde dolaşmaya cüret edilir miydi? Bir "harikalar diyarı" hayal etmeye pek az kişinin kalktığı bu gergin coğrafyada kismetimize düşen şaşkınlıklar diyarı, nitelikle aşılabılır mi?

Bu yazıda Uygurlar'ın mimari nitelik için savaşlarını konu etmek yerine, "tavşanın peşine düşme" arzusuna denk düşen birkaç anıyı, ikilinin özellikle Semra kanadı üzerinden not edebilmeyi umuyorum.

*"En başından başla" dedi Kral (Kupa Papazı), "ve sonuna gelene kadar git; sonra dur."*

*"Burada yerimizde kalabilmek için koşabildiğimiz kadar koşmalıyız. Ve bir yere gidebilmeyi umuyorsan bunun iki mislini koşmalısın" dedi Kraliçe (Kupa Kızı).*

Onca işin gücün arasında dostluğa zaman ayırma gayretlerimiz, önceden programlanmamış akşam yemekleriyle başladı sanırım. Son anda kimse katılamamışsa, kalınan iki kişilik sofralarda Semra'yla birbirimizi tanıdık ve tarttık. Aile geçmişlerimizden, okul öykülerinden, çocukluk-gençlik anılarından sonra sözün bağlandığı mesleki konular hiç tükenmedi.

Semra, mimari ve mesleki tutumların izini,

geçmiş öykülerde sürmekte maharetlidir. Konular bireysel ya da toplumsal olsun, geriye dönüp bakmayı sever. En başından başlayıp sonuna kadar gitme kararlılığı, sahip olduğu çalışma disiplini için de uygun tanım olsa gerek. Hiçbir şeyi yarım bırakmaz Semra, inat ve sebatla çalışıp bitirir. Özcan uzun ve derin düşünüp ince ince detaylandırırken, Semra çözer, çizer, boyar, işleri kotarır. Özcan cümlelerin yüklemi ise, Semra sözün fiil çekimine girmiş halidir. Birine "Kont" deriz (ki yakışır); diğeri emekçi sınıfın Anadolu bilge kadınıdır.

Her yeni sonun ardından bir durup soluklanılsa iyidir ama o ara bir türlü verilemez; hemen bir başka yeniye başlanır. İstanbul'da gerçekleştirdikleri 44 okulluk maraton, süregiden koşunun şimdilik son rekorudur.

*Alice: Buralarda nasıl insanlar oturuyor?  
Kedi: Şurada bir Şapkacı oturur, şurada bir Mart Tavşanı. Hangisine istersen git; ikisi de delidir.*

*Alice: Ben deliler arasında ne yapayım?  
Kedi: Başka çaren yok ki, hepimiz deliyiz burada. Ben deliyim. Sen delisin.*

*Alice: Benim deli olduğumu nereden çıkarıyorsun?*

*Kedi: Mutlaka delisindir. Yoksa burada ne işin var?*





1 Le Corbusier, Açık El Anıtı, Chandigarh, 1964 (Fotoğraf: Aydan Balamir).  
2 Semra-Özcan Uygur, CSO, Ankara, Kasım 2012 (Konser salonu, membranın şişirilmesi. Fotoğraf: Aydan Balamir).  
3 Louis Kahn, Ulusal Kongre Binası (Meclis), Dakka, 1961-82 (Semra-Özcan-Deniz Uygur, Aydan-Selçuk Balamir. Fotoğraf: Aydan Balamir).

Son yıllarda Semra'yla paylaştığımız nadir anların çoğaldığını görüyorum. Gaza boğulan bir miting alanında, nefeslerin tıkanıp görüşlerin kapandığı anlarla başlayabilir liste. Bir meydanın algılanışı ve algının yitirilişi açısından bakıldığında, mimari yönü de olan bir kabus...

Nefeslerin mecazi olarak tıkanıldığı bir başka nadir anlar dizisi, Türkiye'nin Dakka Büyükelçilik Binası nedeniyle çıkılan bir gezide birikti. Proje künyesinde adımın "danışman" olarak geçmesinin yegane gerekçesi, Semra ile Özcan'ın zorunlu Dakka gezisine Delhi ve Chandigarh'ı da katan bir gezi programını yapışımından ibarettir. Aynı iklimin farklı iktidar öykülerini yönetim yapılarıyla cisimleştiren üç mimara -Edwin Lutyens, Le Corbusier ve Louis Kahn'a- dokunduğumuz bir gezi. Ve beraberinde zengin bir egzotik tayfının içine dalınan, Delhi'nin Jantar Mantar'ında hayret edip, Dakka'nın cangılında soluklanılan, nemli ve baharatlı gezi... Tavşanın peşine düşmekte bu kadar geç kalınmamalı derim gençlere. Bağlamın ve iklimin gücünü

dönencede deneyimlemek, 42. paraleldeki deneyimlerden daha çarpıcı olabiliyor (Bunun, Le Corbusier ve Kahn için de geçerli olduğunu yerinde görmeli.)

Bir başka nadir an, başkentin bitmeyen senfonisi CSO'nun şantiyesinde geçen bir sabaktır. Konser salonlarının beton kabuklarına kalıp olan membranın şişirilmesini birlikte izlemek, çocukken bir balonun şişme anına ilk kez tanık olmak gibiydi... İlk izleyiş büyülüdür, bir dahaki seferlerde artık tecrübe ve bilgiçlik öne çıkar, heyecan yiter.

*"Bir şey ne kadar çok benimse, o kadar az senin demektir."*

*"Gerçeklikle savaşta yegane silah düş gücüdür."*

Alejandro Aravena'nın 2016 Venedik Bienali'ne getirdiği soluk, Semra ile bir başka seyahatin gerekçesi oldu. Toplumda mimarın rolü ve etkisini yeniden mimarlık gündemine taşıyan bienal teması (Reporting from the Front/ Cepheden Bildirmek), mimarlığın umut

ve çare olabileceğini gösteren çabaları biraraya getirmekteydi. Neoliberal gidişat içinde mimarın sistemle barışık hallerine alternatif olarak, toplumcu ve çevreci düşler kurabilen aykırı sesler, tırmalanmış kulaklarımıza iyi geldi. Kaynakların adil dağılımı ve dikkatli kullanımına yönelik pozisyonlar ile düş gücünü biraraya getirebilen aykırı sesler, beklediğimizden daha çoktu bienalde.

Sistemden kızarmış gözlerimiz içinse, Carlo Scarpa (İtalyan Pavyonu, 1952; Venezüela Pavyonu, 1954; Olivetti Mağazası, 1957) ve Sverre Fehn, İskandinav Pavyonu, 1962) iyi geliyor. Yıllanmış modernist tasarımların tükenmeyen gençliği, mimarın kaba gerçeklikle savaşında yön verici olabilir mi?

*"Lütfen söyler misin bana, buradan ne yana gitmeliyim?"*

*"Bu, gitmek istediğin yere bağlıdır" dedi Kedi.*

*"Neresi olursa olsun, önemi yok" dedi Alice.*

*"Nereye gittiğini bilmiyorsan, hangi*





mimarlık yaşamında önemli bir kırılma noktasını, yeni bir ofis örgütlenmesi ve tasarım süreci ile uygulama süreci arasındaki sürekliliği oluşturma çabalarını temsil eder. 1990'lı yılların sonundan günümüze aşamalı uygulamalarla çok sayıda yapıyı barındıran yerleşke hem Uygurlar hem de mimarlık ortamı için ayrıcalıklı bir araştırma zemini sunmaktadır. Vaziyet planında orta öğretimi yerleşke ölçeğine taşıma çabaları zengin bir kentsel tasarım araştırmasının yanısıra dış mekanları doğrudan yapı tasarımının sürekliliği içinde tamamlayıcı bir öğe olarak ele almayı getirdi. Öğrenme mekanları kadar sosyal yaşam ve etkinlik mekanlarını da zenginleştirmeye çalışan tasarım brüt beton, blok tuğla gibi inşai malzemelerin mimari dil ve dışavurum ögesine dönüşmesi ve incelmış detayları ile öne çıktı. Yapıların ikincil bir tasarım düzlemi olarak eklenmiş bir iç mekan tasarımını gerektirmeyecek bir bitmişlik içinde çözülmesi mimari kararların tüm ölçek ve detaylarda süreklilik göstermesini getirdi. Bütün bu özellikleri ile bakıldığında Kolej yerleşkesi, Türkiye eğitim yapıları deneyimi açısından özel bir örnek oluşturan ODTÜ yerleşkesi ile açık bir süreklilik kuruyor; yeni, çağdaş ve alternatif bir anlayış olarak sunulan mimarlık tutumunun gelişmiş ve incelmış bir aşamasını temsil ediyor. Öte yandan kanıksanmış ve gelenekselleşmiş eğitim yapıları ve ortamı anlayış ve kültürünü de dönüştüren bu yaklaşım özellikle genç yaş kuşağı kültürünün mimarlık ve sanata daha geçirgen olmasına yönelik bir altyapı sunuyor. Uygurlar'ın, Yerleşke'nin daha geç tamamlanan ve mezunlara hizmet veren spor ve sosyal merkez yapısında sergiledikleri özgün tipolojik yaklaşım, şeffaflık, taşıyıcı malzeme kadar tesisat öğelerinin de doğrudan mimari dile dönüştürülme çabası ve detay uygulamaları uzun tasarım süreci içinde kendi dönüşüm ve gelişmelerini de örnekliyor. Uygurlar'ın TED Yerleşkesi'nden elde ettikleri eğitim yapıları deneyimi, bu alanda daha sonra

aşındırıcı etkilerinden uzak kalabilmelerini getirdi. Ödül ve mansiyon gurubunda yer alan çok sayıda yarışma projesinin yanısıra 1990 yılında gerçekleştirdikleri Yüksek İhtisas Hastanesi Sosyal Tesis yapısı, 1992 yılında birincilik ödülü kazandıkları AKM Cumhurbaşkanlığı Senfoni Orkestrası Konser Salonu ve 1993 tarihli Mersin Defterdarlığı binaları, Uygurlar'ın mimarlık ortamında gerçekleşmiş yapıları ile de tanınmalarını getirdi. Bu tasarımları, her üçü de devlet eliyle gerçekleşen yapılar

olmasına karşın kendi dönemlerinde özellikle kamu yapılarında sürdürülmekte olan vasat standartları ve tipleşmiş detayları zorlayan, bu anlamda o zamanki Bayındırlık Bakanlığı'nın çokca eleştirilen yapı elde etme geleneğini dönüştürmeye çalışan örnekler olarak öne çıktı.

Davetli bir yarışmada birincilik ödülü olarak uygulama şansına kavuştukları TED Ankara Koleji Yerleşkesi projesi ve yerleşke içinde yer alan yapılar Uygurlar'ın





yaptıkları çalışmaları için de zemin oluşturuyor.

2010 yılında gündeme gelen İstanbul'daki 44 ayrı okul yapısının kentsel dönüşüm içinde yeniden yapılmasına yönelik proje, sadece Uygurlar için değil Türkiye, belki de tüm mimarlık ortamı için özgün bir deneyim; çok boyutlu olarak araştırılması, tartışılması gereken bir deneyim. Farklı büyüklük, farklı fiziksel, sosyal ve kültürel bağlamı olan devlete ait 44 adet yapının eğitimi olabildiğince az kesintiye uğratabilecek biçimde yeniden yapılması gündeme geldiğinde; Türkiye için zaten yerleşik bir gelenek haline gelen tip projelerden uzak

durulması çok da olanaklı değildi. Böyle bir durum içinde tip projelere yönelik önceden oluşan ve çok boyutlu olarak meşrulaşan zemin, alternatif yaklaşımları daha da güçleştirici bir nitelik taşıyordu. Bu karmaşık ve çok girdili ortam içinde Uygurlar tip projelerden kaçmaya çalışan, hemen her bağımsız arsa için özelleşen bir yaklaşımı tercih ettiler. Bu özelleşme içinde gerek program, gerek büyüklük gerekse arsa benzerliklerine bağlı olarak esnek ve tekrar eden yapı parçalarını yeniden biraraya getirerek tipleşmeye alternatif olabilecek ama süreci hızlandıracak ve özelleştirecek bir tasarım stratejisi ve yaklaşım geliştirdiler. Gerçekten de

oldukça hızlı bir tasarım ve yapım süreci ile gerçekleşen yapılar, bir yandan bir dil sürekliliği ve benzerlik taşıırken öte yandan çevresine yabancılaşmanın önüne geçen bir özgünlük barındırdılar. Bu deneyim, özellikle devlet eliyle üretilen yapılarda bir gelenek ve alışıldık kısa yol haline gelen ve çok farklı nedenlerle sahip çıkılan "tip proje" uygulamasının alternatifsiz olmadığını, bu uygulamanın sağladığı varsayılan avantaj ve olanakları kesintiye uğratmadan daha nitelikli bir yapım süreci geliştirilebileceğini kanıtlanması açısından çok önemli bir örnek. Bu nedenle de başlı başına özelleşmiş bir araştırmanın, ayrı bir yazının konusu.





4 ODTÜ Lisansüstü Öğrencileri Konukevi  
(Fotoğraf: Yerçekim).

Uygurlar'ın mimarlık yaşamında olduğu gibi, Türkiye yarışmalar ve mimarlık ortamı için de özel ve uç noktada deneyimlerden biri de 90'lı yıllardan bugüne süren serüven içinde AKM Cumhurbaşkanlığı Senfoni Orkestrası Konser Salonu yapısı. Yarışma sürecinden programına, seçilen yapının mimari tercihlerinden barındırdığı teknolojiye Türkiye için özel bir örnek olan bu yapı maalesef aradan geçen yaklaşık 25 yıllık yapım serüveni içinde henüz tamamlanma aşamasına gelmiş değil. Gene özel bir araştırma ve yazı konusu olabilecek bu yapının öyküsü Türkiye'de Bakanlıkların yapı elde etme süreçlerinden ihale yöntemlerine, yapımcı ve yapı teknolojisi seçiminden inşaat süreçlerinin yönetimine, kentsel önceliklerimizden kültür politikalarımıza kadar, üzerinden pek çok şeyin konuşulabileceği, tartışılabilir bir örnek. Kapsamlı bir akustik danışmanlık, balon betonarme kalıbı gibi ilklerin de denendiği yapı, tasarımı ile yapımı arasında geçen süre içinde zamana direnmeye çalışıyor. Aynı alanın içinde yer alan ve 2000'li yılların başında gerçekleşen Cer Modern Sanatlar Merkezi projesi ise bir yandan büyük kültürel alanın tamamlayıcı parçasını oluştururken öte yandan özgün bir koruma ve yenileme deneyimini temsil ediyor. Artık kullanılmayan demiryolu depo ve bakım ambarlarına yeni ve kültürel bir işlev kazandırmayı amaçlayan proje kendini

açıkça belli eden yeni yapılaşmalarla korunan yapıların "birbirleri gibi" yapmaya gerek duymaksızın bir araya getirilmesinden oluşuyor. Yapı programında yer alan toplantı salonu gibi büyük hacimler yer altında çözümlenerek bir yandan nitelikli bir avlu ve dış mekana yer açılırken öte yandan yapıların ölçeği ile yarışacak bir kütleleşmenin önüne geçiliyor.

Uygurlar'ın Gelibolu Yarımadası'nda gerçekleştirdiği iki proje, Şehitlik Alanı Düzenlemesi ve Morto Koyu Ziyaretçi Dinlenme Noktası grubun farklı program, bağlam ve ölçekleri ele alışlarını örnekleyen iki proje. Şehitlik alanı düzenlemesinde ele alınan mütevazı tutum mimarlığın peyzaj ve sanat gibi komşu disiplinler alanlarla bütünleşmesine yönelik bir araştırma sürecine yoğunlaşıyor. Dinlenme Noktası ise içinde olduğu ortamla ölçek ve dil olarak yarışmadan, peyzajla bütünleşmeye açık, malzeme kullanımı ile yerleşmeye çalışan bir deneme.

Uygurlar'ın ODTÜ yerleşkesinde son dönemde gerçekleştirdikleri ve gene sınırlı bir yarışma sonucu olan Lisansüstü Öğrencileri Konukevi yapısı yurt odalarının planda ve tefrişte duyarlı incelmeliğinin yanısıra yalın malzeme kullanımı, iç mekan dış mekan ilişkilerinin sürekliliği ve kentleşmeye çalışan

ortak hacim zenginlikleri ile özgün bir deneme niteliği kazanıyor; yerleşkede hakim mimarlık dilinin güncel ortamlara kurabileceği sürekliliği araştırıyor.

Burada örneklenen ve çoğu kamu eliyle gerçekleştirilen projelerin ortak bölümleri baştan tanımlanmış, geleneksel ve kanıksanmış yapım süreçlerine karşı sürecin her aşamasında ve tasarımın hemen her ölçeğinde alternatif olabilecek özgün yaklaşımların yaşama geçirilme çabası. Biçim ve dışavurumdan çok nitelikli yapım kalitesine, özgün malzeme kullanımına, özelleşmiş detaylara ve duyarlı mekan kalitelerine odaklanan bu çaba ister istemez tasarımın kendi akışı dışında, başta alışkanlıklar ve bu alışkanlıkların meşrulaşmış bir akıntıya dönüştürdüğü standartlar olmak üzere çok girdili bileşenlerle çatışmayı zorunlu kılıyor. Bu nedenle Semra ve Özcan Uygur'un tasarım serüvenini yalnızca bitmiş binaları üzerinden okumamak, onların yaşama geçirilme öyküleri ile birlikte anlamak gerekiyor. Buna yönelik tartışma ve araştırmalar sadece onların yapılarını değil, yakın dönem mimarlık ortamını anlamak için de resmin tamamlayıcı bir parçasını oluşturacaktır. ■ Celal Abdi Güzer, Prof. Dr. ODTÜ Mimarlık Fakültesi



# Brüt Betona Dayanmak

**Ayşen Savaş** ■ Mimarlığın ürettiği ve hızlı tükettiği terimler arasında yer alan, en anlaşılamayan ve çoğunlukla yersiz kullanılanlardan biri de “brüt mimarlık”tır. Fransızca’dan dilimize geçen ve özgün kullanımı *béton brut* olan mimari terim, çevresi sürekli tamamlanmamış betonarme inşaatlarla donatılmış bizler için yanlış anlaşılmaya neredeyse mahkumdur. Bu terim Türkiye mimarlık araştırmalarında da yerini bir türlü bulamaz. “Yer”sizliğinin bir nedeni, mimarlık akımı olarak etkin olduğu zamanların, ülkemizde Modern mimarlığın geç dönemi ile çakışması; diğer nedeni ise bu akımın düşünsel kaynağının hemen her mimarlık okulu için farklı oluşudur.

*Béton brut*, İngilizcede *row concrete* (ham beton) olarak kullanılmakla birlikte, özellikle İngiltere’de mimari karşılığını *Brutalism* olarak bulur. Malzemenin çok ötesinde, erken Modernite’nin ürettiği mimarlığın özeleştirilerinden biri olarak, 1950-70 yılları arasında ortaya çıkan akım, farklı coğrafyalarda, görünüşte benzer, içerikte farklı mimarlıklar üretmiş; erken Modernizm’in savaş sonrası yorumu olarak mimarlık tarihinde yerini almıştır. Brütalizm, İkinci Dünya Savaşı sonrası İngiltere’sinin kısıtlı maddi kaynakları ve parçalanmış insan gücü ile geliştirdiği yeniden yapılanma projeleriyle 20. yüzyılın en tartışmalı üsluplarından biri olmuştur. Bu üslubun temelini oluşturan düşüncenin barındırdığı sosyalist, daha doğrusu sonradan keşfedilen sosyal bilinç, bir türlü bu bilince gerçekten sahip mimarların yakasını bırakmamıştır. Reyner Banham’ın *Smithson*’ların mimarlığına referansla sıraladığı: “Akılda kalıcılık”, “yapısal elemanların açıkça dışavurumu” ve “ham malzemenin değerli kılınması” gibi karakteristik özellikler, yıllar içinde dünyaya yayılmış; Banham’ın 1966 yılında yayımladığı “Yeni Brütalizm: Etik ya da Estetik” başlıklı kitabı, Amerikan mimarisinin bu “etik” yaklaşımı nasıl “estetik” bir yoruma dönüştürdüğünü ve dünyaya yaydığını ortaya koymuştur.

*Yeni Brütalizmin en önemli özelliği... tam da Brütalist olmasıdır, umursamaz ve inatçı tutumudur.* (Reyner Banham, 1955)

Orta Doğu Teknik Üniversitesi’nin kurulduğu yıllarla örtüşen bu akımın, üniversite kampüsünün mimarlığına yaptığı doğrudan etki tartışmaya



CerModern, Fluxus sanat etkinliği, 2011 (Fotoğraflar: Ayşen Savaş).

açıktır; buna karşın mimarlık eğitimini biçimlendirme ve mezunları ile hızla ülkeye yayması daha net bir savdır. “Brüt Beton”un okulun mimarlık eğitimine etkisi somut belgelerle kanıtlanabilir. ODTÜ Mimarlık Fakültesi, öğrencilerine “sosyal bilinçle biçimlenen” brüt beton sevgisini aşılar; ancak tüm öğretisinin ve bununla oluşturulan beğenin kodları gizlidir. ODTÜ geleneğinden gelen hiçbir eğitimci, malzemeye övgüler yazmaz, bu konuda ders kitapları yayımlanmaz, masa kritiklerinde ve jüri değerlendirme kriterleri içinde bu unsur yer almaz. Bir başka deyişle, konu hiçbir zaman malzemenin ya da “üslubun” kendisi değildir. Öğretim üyesi kadrosunda ağırlıklı olarak Amerika ve özellikle UPenn / Louis Kahn referanslı “stüdyo hocaları” ve öğretim yöntemleri İngiltere kaynaklı eğitimle biçimlenmiş araştırmacılar yer alır. Kuruluş yıllarında ve onu izleyen ilk dönemlerde, öğretim kadrosunun yetiştirdiği öğrencilerin neyi hangi düşünce ile temellendirdikleri de oldukça ilginç sonuçlar doğuracak bir araştırma konusudur.

Semra ve Özcan Uygur ODTÜ Mimarlık Fakültesi mezunlarıdır. Her ikisi de hala ODTÜ’lüdür ve mezuniyetlerinden bugüne kadar “okul”un eğitim ortamına doğrudan katkıda bulunurlar; öğrencilere projelerini anlatır, binalarını onlarla birlikte gezer, jüriye katılıp projelerin gelişmesine katkıda bulunurlar. Bu süreçlerde onlar da bizimle aynı sessiz oyunu oynar. Geliştirdikleri tutarlı mimarlık anlayışını yıllar içinde kusursuzlaştıran mimarlar, öğrencilerle sırımızı paylaşmazlar.

Uygurlar’ın mimarlığı hiç şüphesiz “akılda kalıcıdır”, “yapısal elemanlarını açıkça dışa vurur” ve “ham malzemeyi olduğu gibi değerli kılmanın” birçok başarılı yöntemini sunar. Ancak Uygurlar binalarını anlatırken betondan, ahşaptan ve metalden söz etmezler. Çevre verileri, sosyal girdiler, kullanıcı profili, yapı ekonomisi, işlev dağılımı, kütle biçimlenmeleri ve mekansal ilişkileri tartışılırken, mimarlıklarının olgun son ürününü öne çıkaran malzemeye dayalı yorumları ikincil konumda bırakırlar.

## Et tu Brutus?

“Brütalizm” Uygurlar için mimari bir üslup olarak işlenmemiş malzemeyi çağırıştırır. Bulduğumuz coğrafyanın da etkisiyle bu mimari terimin ilk akla getirdiği sözcük “kaba” olabilir. Ancak Uygurlar’ın ürettiği mimarlık büyük bir titizlikle işlenmiş, ham malzemenin detaylarla inceltmesi ile neredeyse bir zanaat ürünü gibi geliştirilmiştir. Bu mimarlık “kaba” olarak algılanmaz ve böyle adlandırılmaz. Mitolojik tarihi kahraman Brütüs’ün kişiliğinden yansıyan, aynı anda güçlü ve güvenilir, yalın ve soylu, evlatlık ve asil olma durumu, Brüt mimarlıkla Modern Mimarlık arasındaki ince çizginin yorumlanması için yararlı bir metafor olarak kullanılabilir. Uygurlar’ın mimarlığı Modernizm’in kendi içinden doğan eleştirisidir ve hala Modern’dir. Olduğu gibi davranmak, dışavurduğundan başkasını içinde barındırmamak, zengin bir mimarlık üreten Uygurlar için alçak



gönüllü olmakla doğrudan eşanlamlıdır. Bu çok istense de her zaman kolay ulaşılabilen bir sonuç değildir. Örneğin Skopje, Kenzo Tange deneyimi, bağlam çok benzer olsa da, bir türlü gerçekten sosyalizmi yorumlayamamakla ve bu nedenle yere ait olamamakla eleştirilir. Le Corbusier'nin denemeleri, Fransız ekolünün kendi estetik kaygıları içinde daha anlamlı olacaktır. Bu mimarlıklar Uygurlar'ın mimari programının çerperinde kalırlar. Merkeze oturan, gerçekten alçak gönüllü ve sosyal bilinçli bir dışavurumculuktur. Kullandıkları brüt malzemeler bunun sessiz araçlarıdır. Sosyal bilince sahip olmak, sadece mimarlığın değerleri ile değil, toplumun dertleri ile de meşgul olmaktır. Bunu yaparken bir eğitim kurumunu anıtsallaştırmayı başarabilmek, buna karşın anıtsal bir yapıyı gömmeyi göze almak gerekir. Bu bilinç, varlıklı bir işverene zenginliğin malzemenin dinginliğinde saklı olduğunu anlatmayı, hırslı bir yöneticiye zamanına ait olmanın önemini, bilinçsiz bir kullanıcıya beyazın bir renk olduğunu açıklamayı da gerektirebilir. Bunu başardıktan sonra geri çekilip büyük bir zevkle, bilinçlenen kullanıcının yanağını betona dayamasını, çelik donatıya yaslanıp uyumasını seyretmek için iyi mimarlar olmak ve mimarlık kadar insanı da sevmek gerekir. Mimarlık sevgisi sosyal bilinç olmadan paylaşılamaz ve benimsenemez. ■ *Ayşen Savaş, Prof.Dr.,ODTÜ Mimarlık Bölümü*

#### Kaynaklar:

Reyner Banham, "The New Brutalism", *The Architecture Review*, Aralık 1955, s. 355-361.  
Reyner Banham, *The New Brutalism-Ethic or Aesthetic*, Reinhold, New York, 1966.  
Kenneth Framton, *Modern Architecture a Critical History (world of art)*, Oxford University Press, Oxford, 1980.

## Semra ile Özcan

**Aslı Özbay** ■ Bu ikiliyi, 1987'de üniversite sonrası Ankara'ya döndükten sonra, yarışma kolokyumlarında tanıdım. Eşim Hasan'ın sevdiği arkadaşlarıydılar ve yarışmalara katılmak hepsinin ortak tutkusuydu. Benim daha mesleğe yeni adım atmakta olduğum yıllarda, onlar bir dizi yarışma ödülü sayesinde kariyerlerine başarılı bir başlangıç yapmışlardı.

Semra ile Özcan'ın tasarım alanındaki performanslarını değerlendirmeyi konuyu daha iyi izleyenlere bırakarak -bence ikisini de bu denli değerli kılan- mesleğin çok farklı alanlarındaki ısrarlı çabalarını öne çıkarmak isterim:

Uygur ofisi, birçok genç mimar için, ufuk açan yarışma önerilerinin hazırlandığı yerdir; uygulama projeleri çizilmekte olan işlerin detaylarına verilen önemdir; mühendislerden gelen projelerin mimariyle tutarlılığına gösterilen hassasiyettir; şantiye-ofis arasındaki koordinasyonun ciddiyetidir... Ofiste çalışan gençler burada, bir yandan yarışmalarda yeni önerilerle mimari iddia ortaya koyma tutkusundan vazgeçmezken, diğer yandan projelerin çizim/detay kalitesine ve uygulamaların kontrolüne gösterilmesi gereken hassasiyetin eşdeğer tutulduğu bir meslek anlayışı ile tanışılar ve bundan ilham alırlar. Semra ve Özcan'ın "rahlesinden geçmiş" birçok genç yetenek, bugün kendi kanatlarıyla uçarken, bu rahlenin kazandırdıklarını sergiliyor ve mesleğin tutkulu yeni nesli olarak kendilerini gösteriyorlar.

Uygur çifti, Oda ve derneklerde yürütülen örgütlenme çalışmalarını ciddiye almak ve katkılarını sürdürmek konusunda öne çıkan nadir meslek insanlarından oldular. Birçoklarının bir süre görünüp kaybolduğu ve istikrarlı bir etki yaratmak için gereken emeği vermekten kaçındığı bu ortamlarda, temsil ettikleri "nitelikli mimarlık yapma çabasının" gerektirdiği örgütlü mücadelenin içinde yer almayı daima görev saydılar. Ülkenin ve meslek ortamının çok ihtiyaç duyduğu çalışkanlık, disiplin, ürettiğini paylaşma ve sosyal sorumluluk açısından, hem değerli bir örnek oldular hem de bu duyarlılığı kesintisiz sürdürme konusunda tutarlı bir gayret gösteriyorlar.

Ve "karı-koca mimar", "kadın-erkek mimar" vb. türü muhtelif şablonların tartışıldığı bir dünyada aynı mesleği ve yaşamı birlikte sürdürmeyi kararlılıkla yürüten bir çift olarak, her alanda

dengeyi, karşılıklı saygının, ilişkide-ortaklıkta-dayanışmada sürdürülebilirliğin mümkün ve başarılı olabileceğini işleri ve kişilikleri üzerinden sergilemeleri, bizim camiamızın çok ihtiyaç duyduğu olumlu rol modelleri olmaları açısından Semra ile Özcan'ı özel bir yere oturtuyor. ■ *Aslı Özbay, Y. Mimar*

## Bir Mimarlık Serüveni: Semra Uygur - Özcan Uygur

**Ebru Erdönmez** ■ Semra Uygur ve Özcan Uygur tarafından kurulan Uygur Mimarlık Ltd.Şti. 1986 yılından bu yana farklı proje konularında mimarlık hizmeti sunuyor; bu süreç geçtiğimiz sene 30. yılını doldurarak devam etmektedir. Değişken, genç ve dinamik yapıya sahip olan ofis; deneyim ve heyecan arasında hassas bir denge kurmuştur. Bu denge de kendi ifadeleri ile ürünlerin daima günceli yakalamasını sağlarken, rasyonel, ayakları yere basan mimarlığı mümkün kılmaktadır.

Mimarlığa bakışlarında; mimarlığın bir hizmet işi olması, yapılış nedenine ve yapıldığı yere ait problemleri çözme gerekliliği yatıyor. Bu durum mimarlık için ve mimarlığın sürdürülebilir olması için önemli. Semra ve Özcan Uygur çifti, mimarlığın sorunlara bir çözüm yaratması gerektiğini aksi takdirde kısa süreli, gelip geçici ve kısır kalmış olacağını düşünmekte. İhtiyaç gelip geçici bir duruma yönelik ise o takdirde, gelip geçiciliğe cevap vermesi gerektiğini ifade etmekte.

Semra ve Özcan Uygur'un tasarım ilkelerini ve mimari anlayışlarını tanımlamaya çalışsak; yalın, rasyonel bir anlayışın mimarilerine hakim olduğunu söylemek doğru olur. Kendilerine ait bir çizgileri var; problemleri çözme hedefli, nitelikli ama sadeliği ön planda tutan yaklaşımlarından bahsetmek mümkün. Özcan ve Semra Uygur, duygu katmaya çalışan bir mimarlık arayışı peşinde olduklarını söylerler.

Binalarının ve tasarlanmış mekanlarının içinde dolaştığınızda duyguyu yaratma biçimi olarak ışığın önemli bir yeri olduğunu hissedersiniz. Duvarlar



da, kapılar da, açıklıklar da neyse odur; malzeme yalın ve saf haliyle, mekanlar da buna paralel olarak net, okunabilir bir anlayışla ortaya çıkartılmıştır. Az malzeme ile mekanları oluştururlarken, ışık ile ilgili mücadele, mekanın ışık ile zenginleştirilmesi mimarinin biçimlenmesinde ve mekanın algılanmasında önemli rol oynar. Işığın; mekanların tükenmemesinde etkili olduğunu düşünürler; günün her saatinde yılın her mevsiminde farklı his ve algının sağlanması, ışığın mekanda süzülebilmesi, açısı, sıkıştırılması ve ortamdaki etkisi elle tutulamayan başka bir duyguyu mekana kazandırmaktadır belki de... Kendi mimarilerini; duygu yoğun, bağlamsal içerikli, yalın ve detaylara önem verilen mimarlık anlayışı olarak tanımlarlar. Mekan hissini doğru algılanması ve anımsanması önemli ve üzerinde durdukları bir nokta olduğundan malzeme az, ışık daha süzülüş, detay daha incelmış durumdadır.

Uygurlar, mimarlığın bir sanat olduğu ve sanatçılar tarafından yapıldığı görüşüne katılmıyorlarsa da onlar aslında, içlerindeki ruhu yansıtanın yollarını arayan sanatçılar.

Özünde rasyonel projeler yapan ancak rasyonelliği detaylarla zenginleştirerek ve katmanlaştırılmış ara mekanlar yaratarak mekanın bir bütün olarak algılanması için çaba gösteren bir anlayıştır onların. Semra Uygur yarattıkları mekanların aynı zamanda gizemli olmasına çalıştıklarını söyler. Bu tutumları, rasyonelliği duygu ile birleştirme çabası olarak da görülebilir.

Mimarlıkta farklı konularda tasarım yapmak, kalıpları kırabilmenin en önemli aracıdır. Uygurlar için tasarımın en önemli noktası, bağlam, ışık ve detaydır. Kendi ifadeleri ile;

*“Her alanda proje üretmenin temeli ayıdır. Bulunduğu coğrafyaya saygılı, incelmış detayları ile her an farklı bir yanı farkedilen, hızlı tüketilemeyen, zamana ayak uydurabilecek esneklikte, duygulu mekan oluşturabilmenin mimarlıkta en önemli konu olduğunu düşünürüz.”*

*Her tasarım için yapılma nedenini iyi kavramak ve dünya görüşümüz çerçevesinde yanıt vermek için gerekli araştırmayı yaparak sonuca ulaşmaya çalışırız. Her farklı konu yeni serüven ve yeni ilişkilerin heyecanı anlamına gelir.”*

Yapılanları görmek, etkilenmek, öğrenmek ve tartışmak Uygurların mimarilerine ışık



**1 Cumhurbaşkanlığı Senfoni Orkestrası Konser Salonu şantiyesinde Semra Uygur.**

tutmuş. Kendi çizgilerinde de yapısal-strüktürel elemanları, düşey dolaşım elemanlarını heyecanlı ve mekana ruh katan öğeler olarak nitelendirmekteler. Kendi mimarilerindeki tercihlerinde de yapı strüktürünün açık ve algılanabilir olduğu görülür. Yapım sürecinin hızlı ve kolay uygulanabilir olması detayların tam olarak çözülebilmesiyle mümkündür. Yapı parçalarını ayrıştırarak, bir araya getiriş biçimlerindeki çeşitlilik, tasarımlarının en önemli noktasını oluşturmaktadır. Özcan Uygur'un deęişiyle;

*“Analitik düşünme ile matematik formülasyonun tasarımlarda rolü önemlidir. Rasyonel çözümlere detaylarla tat katmak, kimlik yükler...”*

Birçok uygulamaya imza atmış olan Uygur Mimarlık, son 15 seneyi içine alan, kentsel dönüşümün hızla gerçekleştiği

günümüze eleştirel bir yaklaşımla bakmakta. Kendileri için emsal savaşları, rant kavgaları içinde olmamayı önemli bir şans olarak nitelendiriyorlar. Seçici bir yaklaşımla işlere yön verebilmeyi başaran bürolardan. Bu anlamda kentsel dönüşümde mimarların çok araştırdığı kanısındalar. Mimarların kimlikleri ile rant sağlanmaya çalışıldığı, mimarın rant aracı olarak kullanıldığı konusunda endişeleri var. Eğitim bu konuda kuşkusuz çok önemli. Semra Uygur bu konuya yaklaşırken aslında üniversitelerin verdiği eğitimi de eleştirel bir gözle değerlendirmekte:





2 Cumhurbaşkanlığı Senfoni Orkestrası Konser Salonu, iç mekandan bir perspektif.  
3 Cumhurbaşkanlığı Senfoni Orkestrası Konser Salonu, gökyüzüne bir bakış.

"Eğitim ortamlarında uzun senelerden beri ülkede olanları eleştiren, ona yön verecek tasarım konuları ne kadar verildi ya da verildi mi? Özellikle 20-25 senelik üniversitelerin bunu görüyor olmaları lazım. Bu kapsamda hangi konular verildi hangi mesajların verilmesi amaçlandı. Bence vermediler. Bu kadar çok konut yapılırken Anadolu halkının alışkanlıklarını barındıran konut tipolojileri verildi mi; yoksa rant elde edici 60. katlardaki bahçelerle satılan işler mi yapıldı... Burada eğitimin çok önemli bir rolü var. Doğru meslek kültürü verilirse yapılanların birçoğuna 'hayır' diyebilecek insanların yetişmesini sağlamış oluruz."

Kuşkusuz bu eleştirileri dikkate alırken kendi dönemlerinde böyle bir ortamın bulunmadığının farkında olmak gerekiyor.

Uygurların aktif olarak çalıştıkları ilk dönemlerde mimari çizginin daha çok modernist bir dil ile ele alındığı bir ortamdan bahsetmek doğru olur. Ancak Semra Uygur, bu konuyu da eleştirel bir şekilde ele almakta:

"Cumhuriyet dönemi modern mimarlık akımlarının ülkemizde de uygulanması, yüzümüzü bir tarafa kapatıp bir tarafa çevirmemizin bugün eleştirdiğimiz şeylerin hınçla beslenmesinin de alt yapısını oluşturduğunu bulduğumuz zamandan bakınca söylemek mümkün. Sermayenin el değiştirmesi ve yapılı çevre aracılığıyla statü elde edilmesi ve bunu yaparken yapısal araçlar ile şekillenmelerin post modern ile örtüşmesi 80'lerin işi."

2000'lere geldiğimizde yüzümüzü bir yerden bir yere çevirirken önceki hiç yokmuş gibi davrandığımızı düşünüyorlar. Bu anlamda geleneksel yaşantımızdan ve kültürümüzden bir şey süzüp elde etmediğimiz için bir içselleştirmenin de sözkonusu olmadığını üzerinde önemle durmaktalar. Yapı ve içinde bulunduğumuz çevre bir

yandan yaşam biçimini oluştururken bir yandan da yapısal çevrenin yaşam biçimi ile örtüşmediği durumda, (hala kökeninde geleneksel aile değerlerini görürken) mimarlık kültürünün de doğru oturmadığını ifade etmekte. 50'lerden sonra eğitimle de bu durumun desteklenmemesini, bugünün yaşam biçimi ile de desteklenmiyor oluşunu, paralelinde bu eğitimin de Anadolu'nun bütününe yayılmamasını, Anadolu topraklarında hiçbir şey yokmuşçasına başka yerlerden referans olarak eğitim oluşturulmasını önemli bir eksiklik olarak nitelendirmekte. Yerelleştirme ilişkileri zayıf buluyorlar. Semra Uygur, bunun sebebinin de yukarıda değindiğimiz gibi bu durumu içselleştirmemekte yattığını düşünüyor. Gelenekselle bağımızın zayıf olma durumu yapılarımıza da yansırken, Türk mimarisi, Anadolu mimarlığı anlamında kendimizi ifade edebileceğimiz bir şeyin oluşmamasını da buna bağlıyorlar. Anadolu mimarisi dediğimizde hala Sinan camilerini Selçuklu eserlerini gösteriyor olmak da bunun ifadesi olarak görülebilir.

Semra ve Özcan Uygur, mimarlığın her ne kadar elitist bir meslek gibi görünse de aslında öyle olmadığını düşünenlerden. Yaklaşımlarını; "Bu mesleğe ticaret olarak bakılırsa kimseye dokunma şansları yok. Bizim mesleğimiz bir hizmet ancak ticaret değil" diye ifade etmekte. Uygurlar için, mimari bir uygulamada, işverenlerle ve kullanıcılarla temas halinde olmak, meslekte bağlam olarak nitelendirilen, çevre ile kurulan ilişki ve yeri anlama çabası tasarıma yön veren en önemli şeyler. Mimaride yapılanın süreç içinde dönüşebilir olması çok doğal; zaten yaşam da statik bir şey değil. İstendiğinde yapıyla birlikte, doğru işleyiş ve işe yararlılıkla değiştirilmesi gerekliliğinin önemini vurguluyorlar. Yoksa "Mimar yaptı, illa böyle kalacak" ifadesi, Uygurlar için doğru bir ifade değil.

Mesleğin halkla ilişkisinde mesleğin saygınlığının anlaşılabilirliği için daha fazla çaba sarfetmeli. Halka değmenin, hizmet edilen ülkeye yayılmanın ve bu anlamda üniversitelerde daha çok araştırma yapılmasının gerekliliğine işaret etmekte. Mimari bir projenin halka değmediği sürece halktan uzaklaştığı düşünülebilir bu anlamda...

Bir şeyi alt etmek, bir şeye çare bulmak, çözüm üretmek için kafaya takmak gerekir; bu, detaysa detay, malzeme ise malzemedir. Bu durum dönemin ya da Semra ve Özcan Uygur kuşağının da bir yaklaşımı olarak nitelendirilebilir. Semra Uygur'un da değindiği gibi bu





dönem; çalışarak varolmak, üretmezsen varolamayacağının farkında olmakla ve sevebileceğin ortamları oluşturmaya gayret etmekle tanımlanabilir: “Mimarlık çalışma ve duyarlılık gerektirir. Bizim mesleğimiz, çalışarak öğrenilebilen bir meslektir”.

### Okul projeleri

İstanbul’un değişik bölgelerinde bulunan okullar, İSMEP projesi kapsamında deprem dayanıklılığı olmaması nedeniyle yıkılıp, mekansal kaliteleri ve öğrenci kapasiteleri artırılarak yeniden yapıldı. Uygurlar’ın tasarımını ve müşavirliğini yürütmüş oldukları 44 okul projesi 2010 senesinde başladı ve bu projeler 45 yeni okul projesi ile devam etmekte.

“Bu sayıda okul yapısının bir seferde yapılıyor olmasını, ülkemizin eğitim mekanlarının standartlarının iyileştirilmesi, eğitim yapılarında mekansal duyarlılığın artırılması ve kabuk değişimi için bir kırılma noktası olarak yorumladık. O nedenle, bu iş kapsamında yapmış olduğumuz projeler tek isimle anılsa bile, 44 farklı proje 44 farklı şekilde tasarlandı ve her birinin ayrı kimlikleri olmasına özen gösterildi.

Tip projelere karşı çıkan tasarım düşüncemiz, aynılaştan mekanlar ve aynılaştırılan eğitim-öğretim deneyimlerine çözüm getirmemizin ana felsefesi oldu.

*Tüm mekanlar; çevresi, kullanıcıları ve zaman içinde öngörülen geleceği ile ayrı ayrı tasarlandı. Böylece eğitim yapılarının hem mevcut mekanla kaynaşmasına hem de buraya yeni bir değer kazandırmasına önem verildi.”*

Semra Uygur, “Aynı şeyden çok çok yapmak kolay değil” diye ifade ediyor. Mimarilerinde benzer bir lisan söz etmek mümkün ancak bir yerden sonra esas zaman sorunu ile zorluklar ortaya çıkmakta. Mevcut okulların depreme karşı güvenli olmaması; bunun sorumluluğunu üzerlerinde hissediyor olmaları karşılaştıkları en büyük güçlük. Semra Uygur, “Bir an önce bitirilmesi, çocukların oradan kurtarılması gerekliliği insanı zorluyor” diye dile getiriyor.

Yarattıkları okul mekanlarına, çocuklar ve diğer kullanıcıların alışması için zaman gerektiğini vurgulamaktalar. Bu mekanların, önceki okullarından farklı olması sebebiyle çocuklar tarafından yadırganmasının doğal olduğunu ancak yakın zamandaki ziyaretlerinde onları mutlu ve alışmış gördüklerini belirtiyorlar. Kullanıcının da mimariyi, yapıyı kullandıkça anlamasına müsaade etmenin önemi burada yatıyor belki de.

TED binasının tasarım aşamasında da, bu yerleşkede kentsel ilişkileri, kültürü ve

eğitimi oluşturacak mekansal akışkanlığa, devingenliğe ve dinamizme ulaşmaya çalışılır. Yapı birimlerinin kendi iç ilişki ve kültürünü yaratması için olanaklar sağlanmıştır. İç sokaklara yemek, spor, ofis, satış, laboratuvar, eğitim, konferans ve gösteri alanları akar. Yerleşkenin yaya düzleminde konumlanan iç sokaklar, yatay ve düşey iç yaya hareketini barındırır. Bazı alanlarda bu sokaklar bir iç meydana (atrium) dönüşür. Yapı grupları kentin mahallesi gibi çalışırken, açık alanlar da meydanlar olarak nitelendirilir. Kapalı ve açık alanlar karşılaşma ve birbirinden öğrenme mekanlarıdır.

Bu okulları yaparken Uygurların hedefi de kendilerince düşündükleri doğruları uygulamak, nitelikli eğitim alanları yapmak ve bunu isteyecek, talep edecek, yaptıracak insanların da buralardan yetişecek çocuklar olması. Onları doğru mekanlarda yetiştirmek; bu kentlerde şikayetçi olduğumuz şeyleri yapmayıp doğrusunu talep edebilir ve yapabilir hale getirebilmek. Çare bulmak ve halka dokunmak dediğimiz şeyle, mesleğimizin o ülkenin bütün alanlarına yaygınlık göstermesini amaçlarsak mesleğimizin tanınırlığı ve saygınlığı da o oranda artacaktır. Anadolu halkı aslında ona dokunarak bir şey yapıyorsan bunun kıymetini bilmemezlik etmiyor.



Uygur Mimarlık, 30 sene boyunca konsept anlamında da farklılık gösteren birçok projeye imza atmış bir büro. Ancak yine de cami, onlar için bundan sonra yapmak istedikleri bir proje konusu. İnanç, toplumların inkar edemeyecekleri varoluş biçimi; dolayısıyla inanç mekanları üretmek de çok kutsal bir görev. İnanç ile birarada olma durumuna günümüzde yapısal olarak nasıl cevap verilebilir? Bu görevi, mistisizmi ve duygusallığı sağlayacak bir şekilde ele almak ve bu konuda bir uygulama ortaya koymak Semra ve Özcan Uygur'un akıllarını yoran bir konu. Bunun için de örneklerin ve denemelerin artması gerektiğine, üzerinden yeniden konuşabilmenin önemine değinmekte.

Semra Uygur için hayallerdeki mimarlık, kentlerde huzuru yaratacak yapılardan, çevrelerden oluşuyor. *"Şehrin de mimarının de insana yakın olması, büyüklükle de ilgili değil; o duygu ile ilgili oluşan bir durum"* diyor Semra Uygur. Bize verdiği hissiyat ile ilgilidir bu. Bir yapı çok büyük olabilir ancak içinde kendini küçük, ezilmiş hissetmezsin; girdiğinde omuzların dik durabilirsin. Yapıların insanları ezmediği mekanlar...

*"İnsan, kocaman bir camiye girince de yüceliyor. Ölçeği ya da boyutu anlamında değil, yapının seni sarmalaması anlamında. Örneğin Selimiye'de kendini büyük hissediyorsun; yüceliyorsun. Ancak bazı mekanlar var ki içinde ezilip ufalıyorsun; seni yok etmeye, üstünlük kurmaya çalışıyor -bazı şehirler de böyle. Bu tür mekanlara girmeyi de istemiyoruz... Genel çizgilerinde de mekanın kendisi ve duygu hissedilmeli; 'duvarı şöyleydi, penceresi böyleydi' yerine o his kalmalı... Bu tükenmemeyi de beraberinde getiriyor. O tükenmişlik olmayınca her gidişte başka bir şey görmeye başlıyorsun..."*

Mesleğin sanatla ilişkisi işte budur belki; hayatın, zamanın çıkartacağı, kullanımların ona söyleyebileceği bir durum, sanatın ta kendisi aslında...

■ Ebru Erdönmez, Doç.Dr., Yıldız Teknik Üniversitesi, Mimarlık Bölümü.

#### Kaynak:

M.E. Erdönmez, "Semra-Özcan Uygur", *Türk mimarisinde iz bırakanlar II*, T.C. Çevre ve Şehircilik Bakanlığı, Ankara, 2015, s. 249-259.

## Tek Kişi Gibi İki Kişi: Uygur Mimarlık

**Hasan Özbay** ■ Ortak çalışan iki kişi birbirinden bağımsız değerlendirilebilir mi?

Konu ben ve ortaklarım olsa, yanıtım "evet" olurdu. Bizim üretim/tasarlama pratiğimiz biraz böyle. Ama konu Semra-Özcan Uygur olunca yanıt haliyle farklılaşıyor. Bu konuya girmeden önce nasıl tanıştık, biraz hatırlamaya çalışayım: Semra ve Özcan ile yakın zamanlarda meslek hayatına atıldık. Tanışmamıza yarışmalar neden oldu. Yanılmıyorsam önce Semra ile tanıştım: Yüksek lisans eğitimim esnasında tez danışmanım Feyyaz Erpi idi. Feyyaz hoca ile her hafta buluşur ve çalışmalarımı değerlendirirdik. Bir gittiğimde yanında tez danışmanlığını yaptığı başka bir öğrencisi vardı. Semra ile -uzaktan birbirimizden haberdar olsak da- ilk tanışmamız orada oldu. 1980'lerin ortasından itibaren arkadaşlığımız, yarışmalarda rekabet içinde olsak da, bugüne kadar sürdü. Osmangazi Üniversitesi'nde Semra ile birlikte derse girdik; hem Semra ile hem de Özcan ile yarışmalarda jüri olarak görev yaptık; beraber gezilere gittik; TSMD'de aynı yönetimde çalıştık... İletişimimiz hiç kopmadı.

Gelelim baştaki sorunun yanıtına: Hiçbir tasarım ortaklığı, bence Semra ve Özcan kadar "tek kişi gibi" davranamaz. Biraz açayım bunu...

Ekip çalışmasında paylaşmak esastır. Ekibin üyeleri farklı düzeylerde çalışmaya katılır ve sonuçta ortaya çıkan ürün ekibe ait olur. Biraz daha açmak gerekirse, ekibin üyeleri farklı roller üstlenir ve sonuca ulaşılır. Uygur Mimarlık'ta ise iki ortak tek vücut gibi davranıyor. Her toplantıya birlikte katılıyor, her şantiye görüşmesinde beraber bulunuyor ve tabii ki tasarımın her aşamasında beraber karar veriyorlar. Bu, ortakların birbirlerine güvenmemesinden değil, her iki ortağın da tüm süreçlerde bulunmayı sevmelerinden kaynaklanıyor.

Ortakların birarada bulunmalarının karar sürecini kolaylaştırdığını da söylemek gerekiyor. Problemleri beraber tartışmak, ortak bir karar üretmek konusunda süreci hızlandırdığı gibi, işverenin tasarımı olumsuz etkileyecek önerilerine direnmeyi de sağlıyor. Bu direnç, Semra-Özcan

Uygur ikilisinin (son okul projelerini özel statüsü nedeniyle saymazsak) nispeten az yapı yapmalarına rağmen nitelikli ve iyi uygulanmış işleri nasıl ürettiklerini açıklıyor.

Ekibin detaya verdiği özel önemin de altını çizmem gerekiyor: Semra ve Özcan ana fikir ortaya çıktıktan itibaren yapının her noktasını özenle detaylandırıyorlar ve imalat esnasında yapımcının olası yorum üretmesine olanak tanımazlar. Özellikle kamu yapılarında, projede çizilen detaylara sahada pek de önem verilmediği biliniyor. Ama bunun bir nedeni de kamu yapılarında/projelerinde yeterince detayın üretilmemesidir. Uygur Mimarlık buna yanıtını, detaya verdiği özen ile gösterir.

İkilinin "brüt beton"a bağlılığını da vurgulamak isterim: Meslek hayatlarının ilk yıllarında kazandıkları ve denetimleri dışında uygulanan Giresun Hükümet Konağı deneyiminden sonra, kalıcı, "iyi eskiyen" ve sonradan değiştirilmesi kolay olmayan bir malzeme olan brüt beton tercihinin oluştuğuna inanıyorum. Böylece ekibin yapılarında, sonradan yıpranan, onarım ve boya gerektiren, her boyandığında da kullanıcının rengini değiştirmekte sakınca görmediği sıva yerine, kalıcı bir malzeme olarak brüt beton kurtarıcı olur. Bu tercih de bizi tekrar baştaki sürece geri götürür: Detaylandırmak ve işveren karşısında inandığı şey için direnmek. Direnmek için de birlikte davranmak, tek kişi gibi iki kişi olmak. ■ Hasan Özbay, Y. Mimar





Fotograf: Cemal Emdin





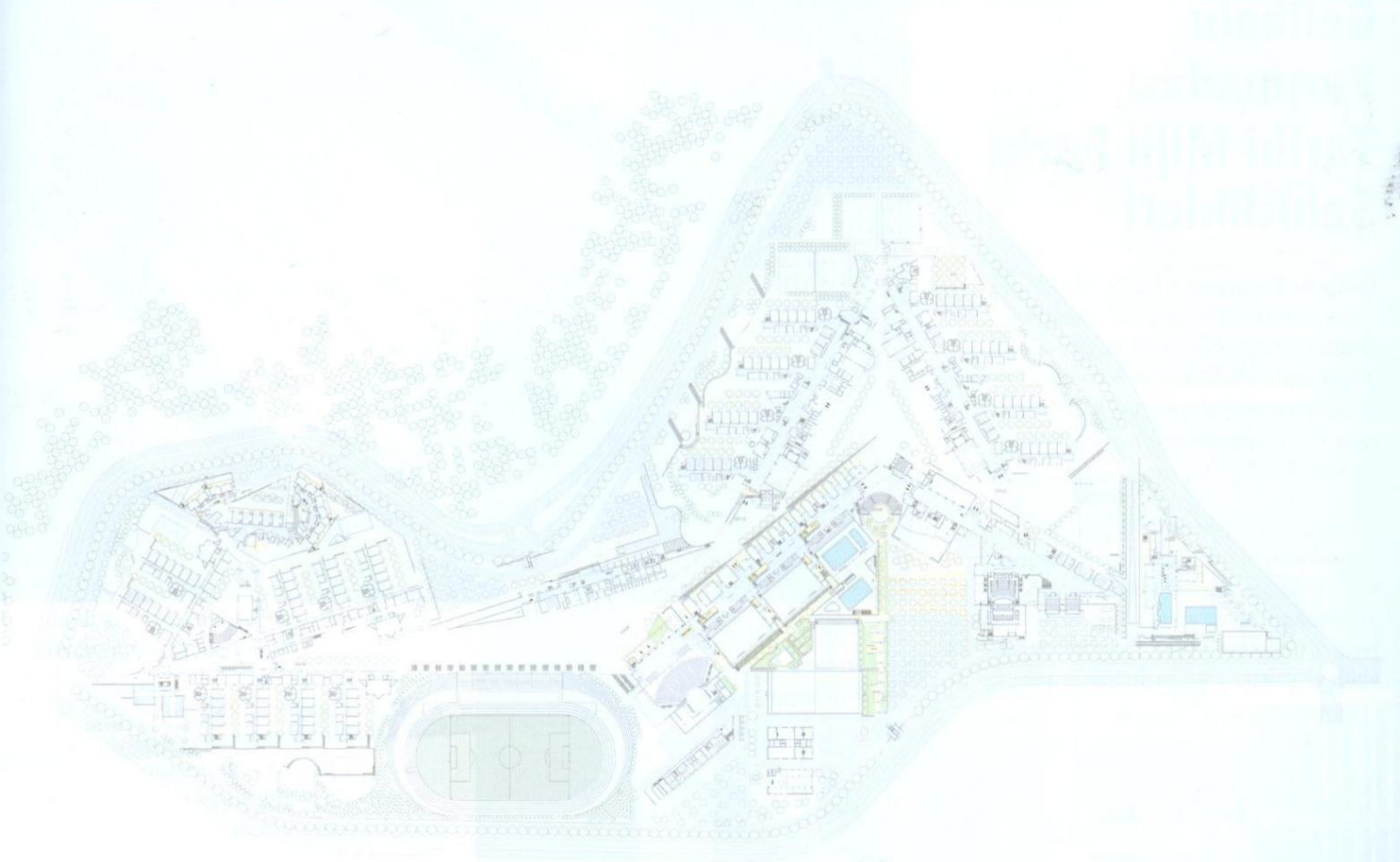
## TED Ankara Koleji Yerleşkesi

70 senedir, yılda 6.000 öğrenciye eğitim veren TED Ankara Koleji, kent merkezinin sıkı dokusu içinde yeterli açık alan bulunmadığından kent dışına taşınma kararı alınca yeni yerleşkenin tasarımını Uygur Mimarlık üstlendi. Projelendirilme aşamasında eğitim ve kent ilişkisi her zaman ön planda tutuldu; çağdaş eğitimin sadece dersliklerde değil, derslik dışındaki mekanlarda da gerçekleştiği düşüncesiyle tasarımın odağına ortak mekanlar alındı. Ana teması “yerleşkede bir kent simülasyonu/kurgusu yaratmak” olan projede; nitelikli derslik mekanlarıyla beraber ana eğitim alanını oluşturan bir kent yaşamı tasarlandı.

Kapalı ve açık alanların karşılaşma ve birbirinden öğrenme mekanları olarak tanımlandığı yapıda; tüm elemanlar en çıplak halleriyle, detaylar tüm yalınlıklarıyla sergilenmekte. Yapı gruplarının kentin mahallesini, açık alanların da meydanları oluşturduğu yerleşkenin yaya düzleminde konumlanan iç sokaklar, yatay ve dikey yaya hareketini barındırmakta. Yemek, spor, ofis, satış, laboratuvar, eğitim, konferans ve gösteri alanları iç sokaklara akacak şekilde planlandı.







Konum: **Gölbasi, Ankara**  
Yapım Tarihi: **2005**  
İşveren: **TED Ankara Koleji Vakfı**  
Mimarlar: **Uygur Mimarlık**  
Tasarım: **Semra Uygur, Özcan Uygur**  
Proje Ekibi: **Necati Seren, Güliz Erkan, İrem Erdiç, Ayhan Abanozcu, Berkant Özmen, Selen Poyraz, Elif Özçelebi, Çağla Alkaya, Gamze Oral, Kamil Ülker, Bozkurt Yurdakul, Ruhan Köse, Ömer Emre Şavural, Ünsal Susam**  
Fotoğraflar: **Cemal Emden**

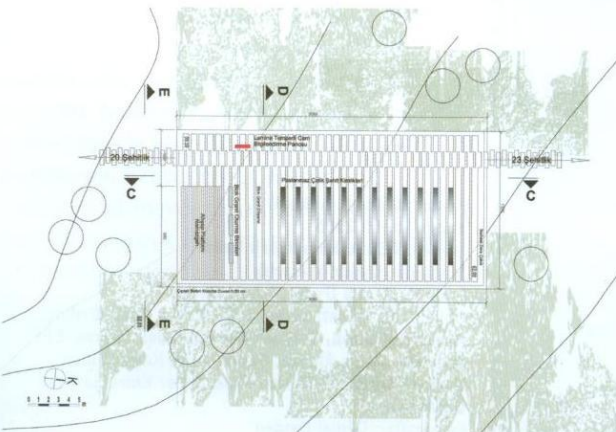




## Gelibolu Yarımadası Tarihi Milli Parkı Şehitlikleri

Gelibolu Yarımadası Tarihi Milli Parkı içinde yer alan 20, 21 ve 23. şehitliklerin tasarımı Uygur Mimarlık tarafından gerçekleştirildi. Dönemin ruhunu yansıtmaya amaçlanan projede, yer düzlemine paralel uzanan paslanmaz çelik şehit kimlikleri kullanıldı.

Güneşin parlak yüzeyde değişik açılarda yansımaları alana dinamizm kazandırıyor. Gece olduğunda şehit kimliklerinin arasından sızarak gökyüzüne yayılan akkor ışığı, Çanakkale muharebelerinde gösterilen azim ve çabanın sonsuzluğunu simgeliyor.



Konum: Gelibolu, Çanakkale  
Yapım Tarihi: 2006  
İşveren: T.C. Çevre ve Orman Bakanlığı  
Mimarlar: Uygur Mimarlık  
Tasarım: Semra Uygur, Özcan Uygur  
Proje Ekibi: Güliz Erkan, Necati Seren, Evren Başbuğ, Özcan Kaygısız, Melike Bilgin  
Fotoğraflar: Semra Uygur



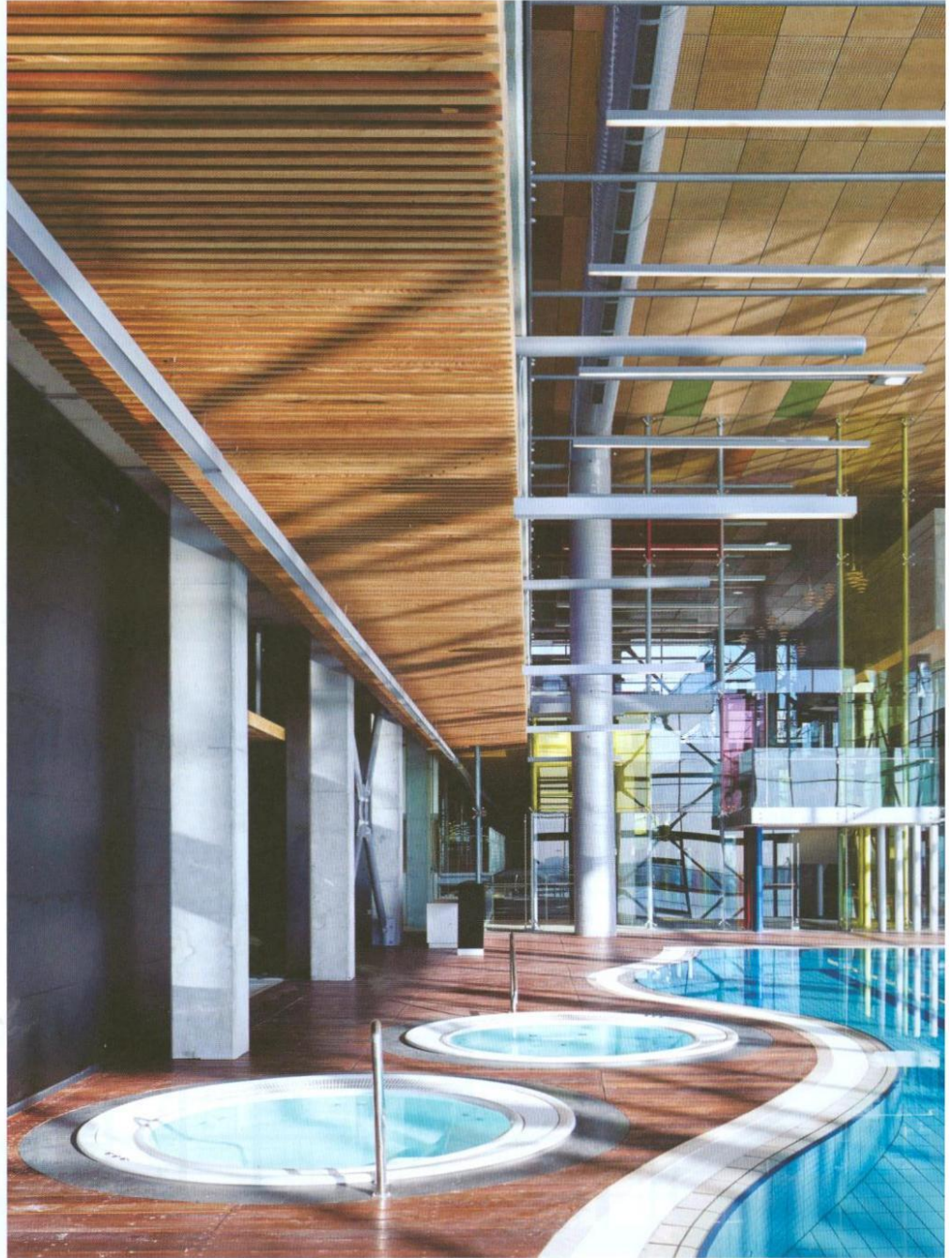


## Kolej-In Sosyal Merkez

TED Ankara Koleji yerleşkesinin içinde bağımsız bir yapı olarak tasarlanan ve Mezunlar Derneği'nin sosyal merkezi olarak işlev gören Kolej-In, yerleşkenin güney ucunda, topoğrafyanın en yüksek noktasında konumlanıyor. Batısında alabildiğine uzanan Orta Anadolu manzarası, güneyinde ise Mogan Gölü silüetine hakim sosyal merkezdeki işlevler, boşlukta uçan ahşap çatı altına sığınırken; bazı kütleler ise üst örtünün dışına taşarak kendini belli etmekte.

Havuz, tasarımın önemli bir ögesi. Yapının diğer birimleri hem havuzla ve hem de açık alanlarla görsel ya da fiziksel ilişki kuruyor. Ana giriş, eğimli arsada konumlanan yapının üst katında bulunuyor. Üst katta mekanın bütünlüğü sergilenirken, aşağıya inildiğinde işlevler, ziyaretçinin hareketleri ile kaynaşiyor.

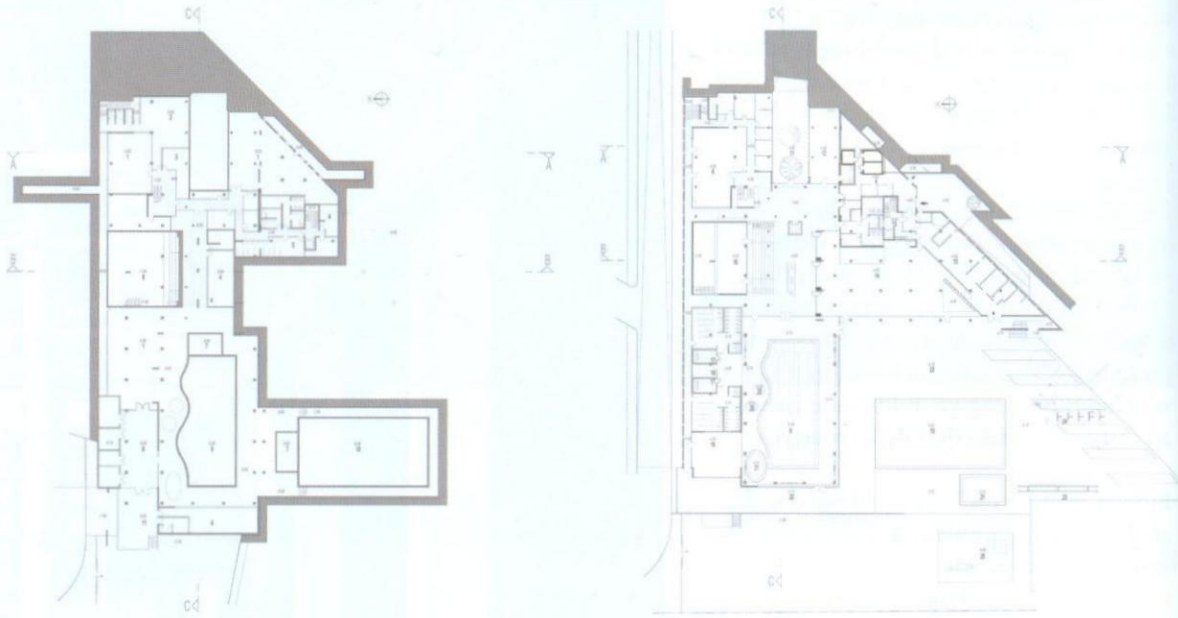
Binada brüt beton, cam, çelik ve doğal ahşap kaplama kullanıldı. Cam yüzey sayesinde betonarme duvarlardan kopartılmış ahşap kaplı geniş çatı yüzeyi kendiliğinden havada duruyormuş izlenimi vermekte. Kolonlar ve döşeme plaklarının yanısıra bağımsız konumlanan merdivenler mekanda farklı perspektifler oluşmasına imkan verirken; farklı doku ve renkteki şeffaf ve opak yüzeylerin bu perspektiflere katmanlaşarak kattığı oyunlar ve içeri sızan gün ışığının değişkenliği iç mekânın sürekli bir devinim içinde olmasını sağlıyor.



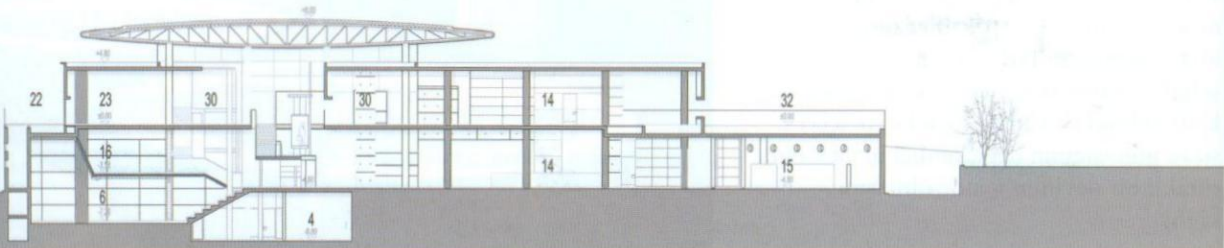




Fotoğraflar: Cemal Emden



Konum: **Gölbaşı, Ankara**  
 Yapım Tarihi: **2012**  
 Proje Alanı: **7.646 m<sup>2</sup>**  
 İşveren: **TED Ankara Koleji Vakfı**  
 Mimarlar: **Uygur Mimarlık**  
 Tasarım: **Semra Uygur, Özcan Uygur**  
 Proje Ekibi: **Güliz Erkan, Necati Seren, Eser Köken İşleyici, Ebru Can, Aslı Kaya, Evrim Özlem Kale, İrem Erdinç**  
 Fotoğraflar: **Cemal Emden**



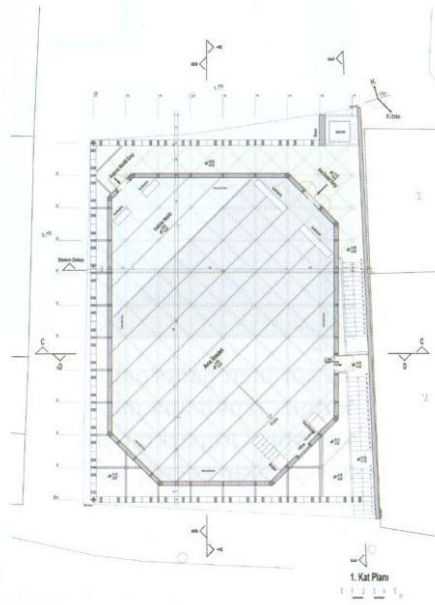
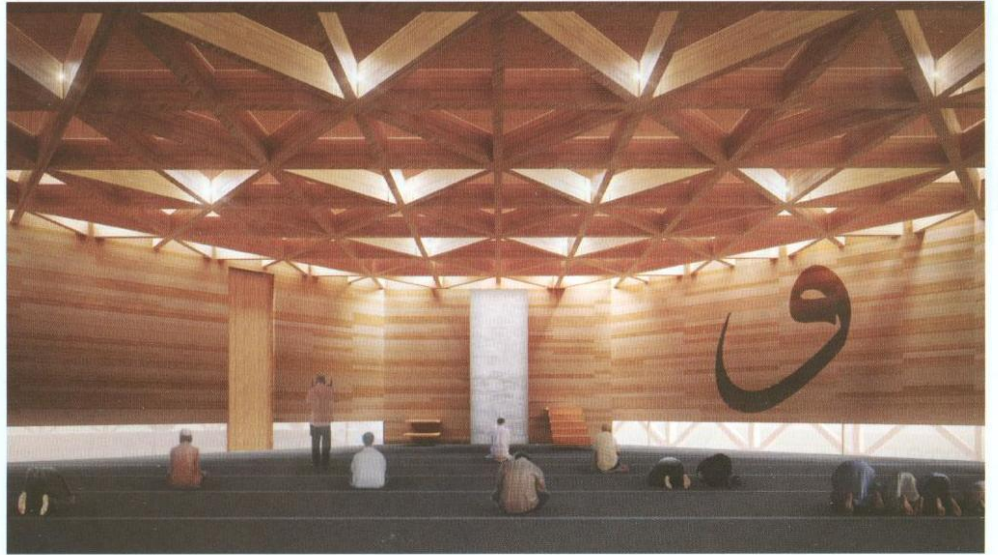




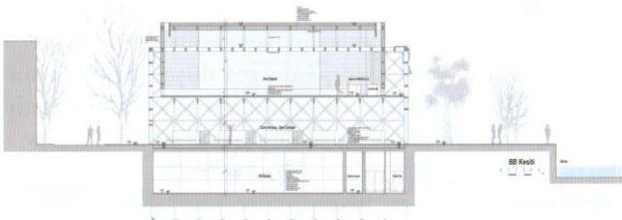
## Büyükada Çarşı Camisi

Yoğun kentsel dokularda camilerin, diğer sosyal mekanlar bütününe bir ögesi olması gerektiğine inanan Uygur Mimarlık, ulusal ölçekte düzenlenen Mimari Fikir Projesi Yarışması'na sunulan Büyükada Camisi önerisini de bu doğrultuda geliştirdi. Caminin plan şeması, kapalı ibadet alanı, son cemaat yeri ve avlu mekanlarının üçlü ilişkisi ile kuruldu. Sıkışık bir parselde tasarlanan yapıda, avlu ve son cemaat yeri mevcut şehir hayatıyla bütünleşen bir meydan olarak planlandı.

Kafes formundaki ahşap örüntü, camiyi üstte ve çeperlerde sarmalıyor; serin ve gölgeli avluyu gizlerken yer yer yırtılarak geçişlere izin veriyor. Geleneksel cami kurgusu mevcut parselin koşullarına ve zamanın ruhuna göre uyarlandı; geleneksel yapı malzemelerinden ahşap ve taş da soyutlanarak öneri tasarıma taşındı. İnşaat sürecinin sürdürülebilir kriterlerle düşünüldüğü projede, prefabrik ahşap elemanlar yapı tektoniğini belirleyen en önemli unsurlar oldu.



Konum: **Büyükada, İstanbul**  
 Proje Tarihi: **2015**  
 Proje Alanı: **468 m<sup>2</sup>**  
 İşveren: **Büyükada Çarşı Camii Derneği**  
 Mimarlar: **Uygur Mimarlık**  
 Tasarım: **Semra Uygur, Özcan Uygur**  
 Proje Ekibi: **Rabia Ucay, Havva Nur Başağaç, Güliz Erkan, Necati Seren**  
 Statik Proje: **Levent Aksaray, Ferit Bayrak**  
 Elektrik Projesi: **Kemal Ovacık**  
 Mekanik Projesi: **Bahri Türkmen**







## ODTÜ Lisansüstü Öğrencileri Konukevi

ODTÜ kampüsü içinde lisansüstü öğrencilerin uzun süreli konaklayabilecekleri yurt binası, farklı yaş ve meslek gruplarında çalışan akademisyenler için bir yaşam alanı sunuyor. Beş katlı yapıda tek kişilik bir yatma ve çalışma birimi, çoğalarak bir sistem oluşturacak şekilde tasarlandı. Sistemin tek, iki veya dört kişilik yaşama alanlarına imkan verecek şekilde organize edilmesi, yapının lineer kurgusunu ortaya çıkarıyor. Yaşam birimlerini içeren kollar, arazinin boyutuna, güneş ve rüzgar etkisine göre birbirinden farklı açılarda konumlandırıldı. Kollar, merkezi sirkülasyon alanında birbirine değerek ortak mekanları oluşturuyor; merkezden uzaklaştığında ise yeterli mahremiyet alanı sağlayacak şekilde açılıyor.

Zemin kat; sade bir karşılama bankosu, bekleme alanının hemen yanında ana dağıtım çekirdeği, mekanik aksamı



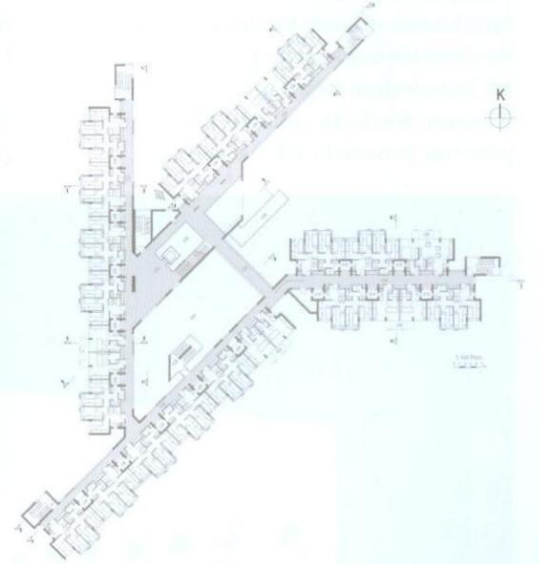
da görünen panoromik bir asansör ve kırmızı renkli ana merdivene evsahipliği yapıyor. Otoparktan uzanan yürüme aksını takip ederek lobiye giriliyor. İki ana kütleli farklı kotlarda birbirine bağlayan köprüler ve avludaki kırmızı renkli yangın merdiveni güçlü plastik formları ile yapı içindeki beklenmedik ve dinamik perspektifleri zenginleştiriyor.

Düşük maliyetli olması istenen binada, brüt beton ve oluklu metal gibi yalın ve güçlü dokular malzemenin kendi rengi ile kullanıldı; yalnızca düşey sirkülasyon elemanları ile kimi kapı ve camlara canlı renklerde boya ve film uygulandı.





Fotoğraflar: Yerçekim



Konum: **ODTÜ Yerleşkesi, Ankara**  
 Yapım Tarihi: **2015**  
 İşveren: **Orta Doğu Teknik Üniversitesi Geliştirme Vakfı**  
 Mimarlar: **Uygur Mimarlık**  
 Tasarım: **Semra Uygur, Özcan Uygur, Eser Köken İşleyici, Zümrüt Aygüler Kartal, Sevda Özkan İmamoğlu**  
 Proje Ekibi: **Necati Seren, Güliz Erkan, Dicle Uzunayla, Emine Kirman, İrem Erdiç**  
 Fotoğraflar: **Yerçekim**





## Azerbaycan Qizildash Çimento Fabrikası Yönetim Merkezi

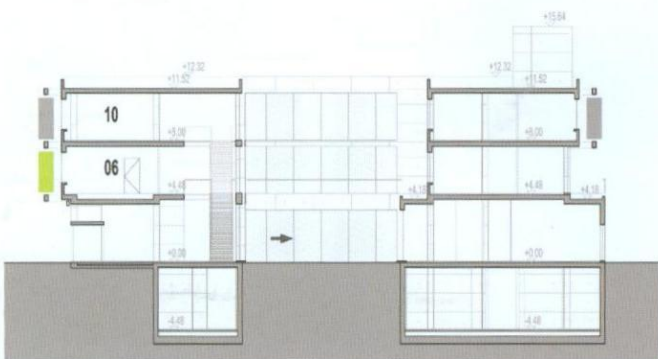
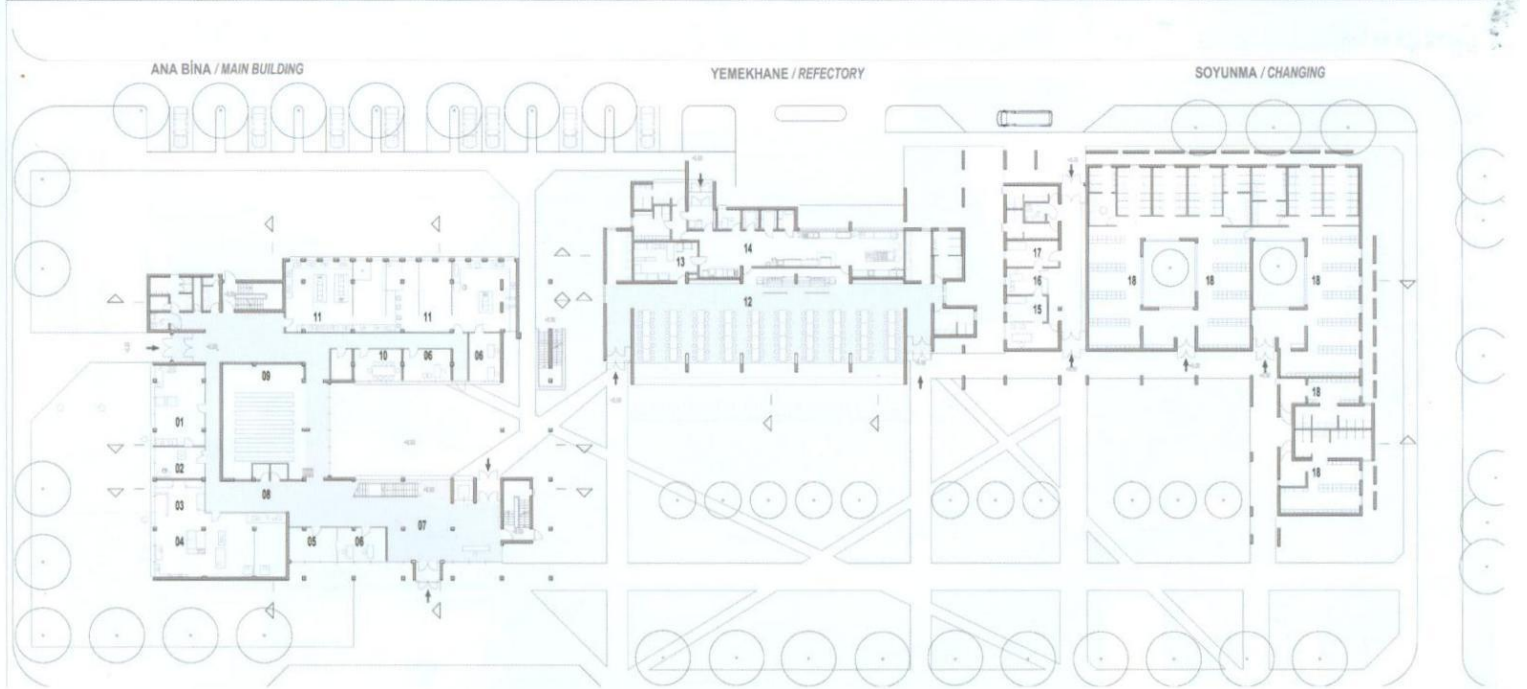
Proje, Bakü yakınlarında kurulan çimento fabrikasına mimari kimlik kazandırılması ile yönetim merkezi ve yapının personele ait birimlerinin tasarlanmasını içeriyor. Yönetim merkezi; çimento laboratuvarları, yönetim personeli, teknik personel,

muhasebe ve üretimin kontrol edildiği mekanları barındıran ana ofis yapısı ile fabrika çalışanlarının ortak kullandığı yemekhane ve soyunma-giyinme yapılarından oluşuyor. Yönetim merkezi, çalışanların motivasyonunu arttırmak

amacıyla, çöl görünümlü çıplak bir alanda kurulu fabrika içinde bir vaha gibi kurgulandı. Merkezin genelinde yapı bileşenleri, çıplak beton kullanılarak tasarlandı.







Konum: **Bakü, Azerbaycan**  
Yapım Tarihi: **2015**  
Mimarlar: **Uygur Mimarlık**  
Tasarım: **Semra Uygur, Özcan Uygur**  
Proje Ekibi: **Güliz Erkan, Necati Seren, Hüseyin Atakan, Ebru Can Bilhan**  
Statik: **Galip Topönder**  
Mekanik: **Refik Özakin**  
Elektrik: **Sabri Pehlivan**  
Çevre Düzeni: **Can Kubin, Derya Duman**  
Yatırımcı Kuruluş: **Norm LLC**  
Fotoğraflar: **Özcan Uygur**



# İstanbul'da 44 Okul

İSMEP (İstanbul'un Sismik Riskten Arındırılması Projesi) kapsamında yıkılıp yeniden yapılmasına karar verilen 44 okulun tasarımı, günümüz Türkiye'sinin eğitim mekanlarının kabuk değiştirmesi ve çağdaşlaşması için Uygur Mimarlık tarafından önemli bir fırsat olarak değerlendirildi. Tip eğitim mekanlarına karşı çıkan ve yere ait olmayı ön planda tutan tasarım yaklaşımıyla 44 okulun özgün eğitim mekanlarına dönüşmesi hedeflendi.

Okul yapılarının tamamında atölye niteliğinde, esnek mekanlar yaratmak temel prensip olarak belirlendi. Özellikle, eğitimin, derslik alanlarından çok derslik dışı mekanlarda olduğu düşüncesi tasarım ilkelerinin belirlenmesinde önemli bir kriter oldu. Derslik dışı mekanlar, interaktif eğitimin yapıldığı, yaşayanların etkileşim içinde oldukları, birbirlerinden öğrendikleri özgürlük alanları olarak değerlendirildi. Özellikle sosyal açıdan sürdürülebilir, enerji tasarruflu işletme ve bakım giderleri minimum olan yapılar elde etmek için, yapı bileşenleri kaplanmadan ve boyanmadan, günlük hayata dair bilgi verir, kolay algılanabilir nitelikte tasarlandı.



Araziye, konuma ve ölçüğe göre değişiklik gösterebilecek şekilde esnek ve modüler birimler oluşturma ilkesi, 44 okulun birbirinden çok farklı ve nitelikli olarak tasarlanmasına imkan verdi. Her binanın, "tip yapı" tuzağına ve kolaylığına düşmeden aynı tasarım dili kümesine mensup bağımsız projeler halinde, kendi mimari gramerini oluşturabilmesi amaçlandı.

Konum: **İstanbul**

Yapım Tarihi: **2012-2015**

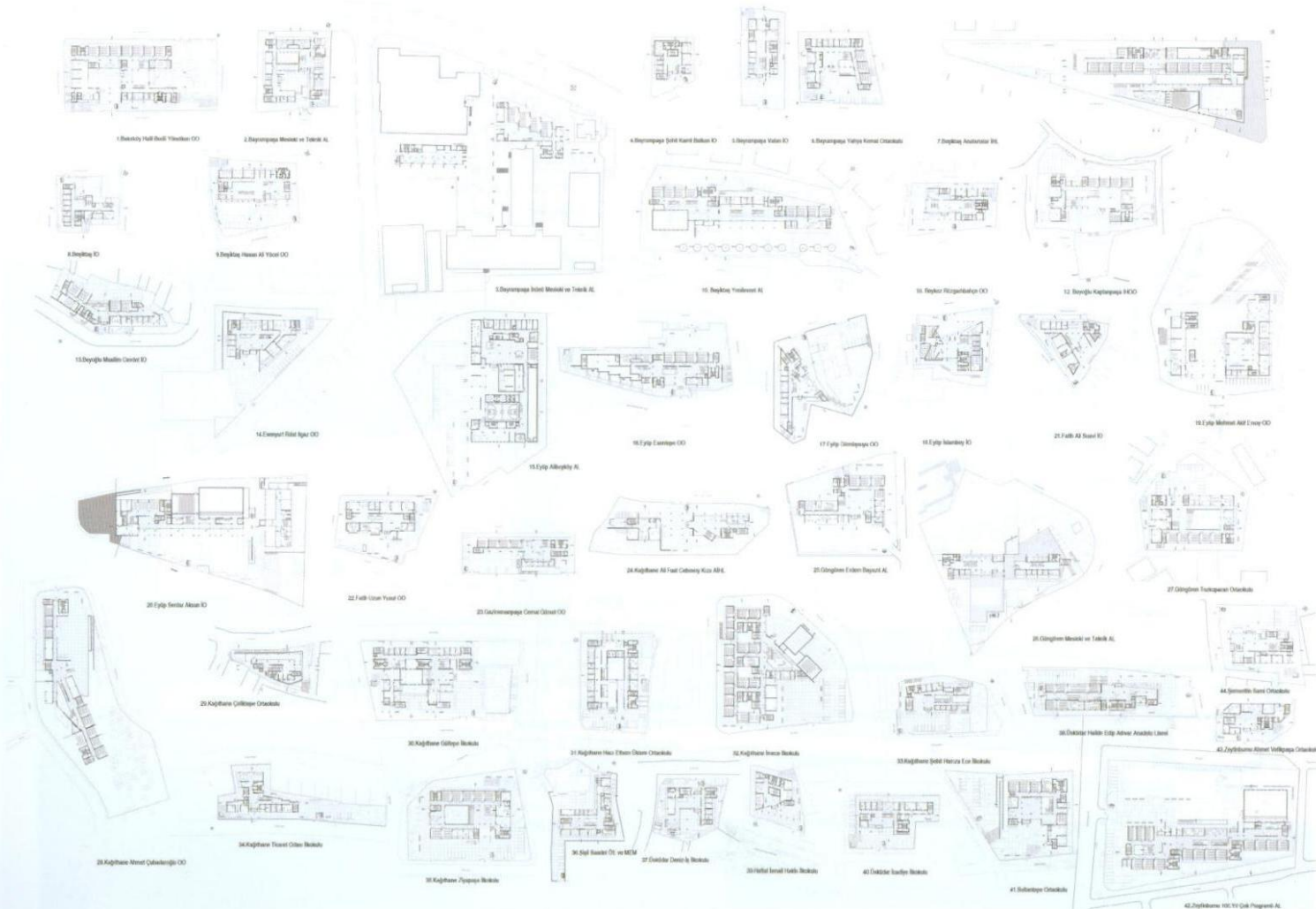
İşveren: **İstanbul İl Özel İdaresi Proje Koordinasyon Birimi**

Mimarlar: **Uygur Mimarlık**

Tasarım: **Semra Uygur, Özcan Uygur**

Proje Ekibi: **Güliz Erkan, Necati Seren, Berkant Özmen, Ebru Can, İrem Erdiç, Eser Köken İşleyici, Sevda Özkan İmamoğlu, Zümrüt Aygüler Kartal, Türker Kesiktaş, Murat K. Aydoğmuş, Dilşad Kurtoğlu, Emine Kirman, Ömer Emre Şavural, Seda Kaplan**

Fotoğraflar: **Cemal Emden**





# Ali Suavi İlkokulu, Fatih



Fotografilar: Cemal Emden





# Gültepe İlkokulu, Kağıthane





## Gümüřsuyu İlkokulu, Eyüp



Fotoğraflar: Cemal Emden

## İmece İlkokulu, Kağıthane



ARREDAMENTO



# Muallim Cevdet İlkokulu, Beyoğlu



Fotoğraflar: Cemal Ermeden

# Ahmet Çuhadaroğlu İlkokulu, Kağıthane





## Mehmet Akif Ersoy Ortaokulu, Eyüp



## Halide Edip Adıvar Anadolu Lisesi, Üsküdar







## Şanlıurfa'da Çevre Düzenlemesi

Şanlıurfa'nın tarihi kent merkezi içinde yapılan kentsel açık ve kapalı alan düzenlemeleri, turizm çeşitliliğinin artırılması projesi kapsamında gerçekleşti. Proje, tarihi şehir dokusu içindeki bazı sokak, meydan ve avluların zemin düzenlemesini, kent mobilyası ve aydınlatma tasarımlarını, tescilli bazı tarihi yapıların kısmen işlevlendirilmesini kapsıyor.

Projede yapı cephelerine dokunulmadı; bu cepheler ve yapısal elemanların bazıları aydınlatmalarla vurgulandı. Kimi noktalarda kotlara yapılan müdahalelerle, eski yapının yolla ilişki kurması, şehir hayatına dahil edilmesi sağlandı. Sokak ve meydan zeminlerinde yerel malzeme kullanılmasına özen gösterildi.



Konum: **Şanlıurfa**  
Yapım Tarihi: **2016**  
Mimarlar: **Uygur Mimarlık**  
Mimarî Proje: **Semra Uygur, Özcan Uygur, Seden Cinasal Avcı, Ramazan Avcı**  
Elektrik: **Sinan Oktay**  
Yatırımcı Kuruluş: **Karacadağ Kalkınma Ajansı**





Fotografılar: Cemal Emden

## Diyarbakır Yenışehir Belediyesi

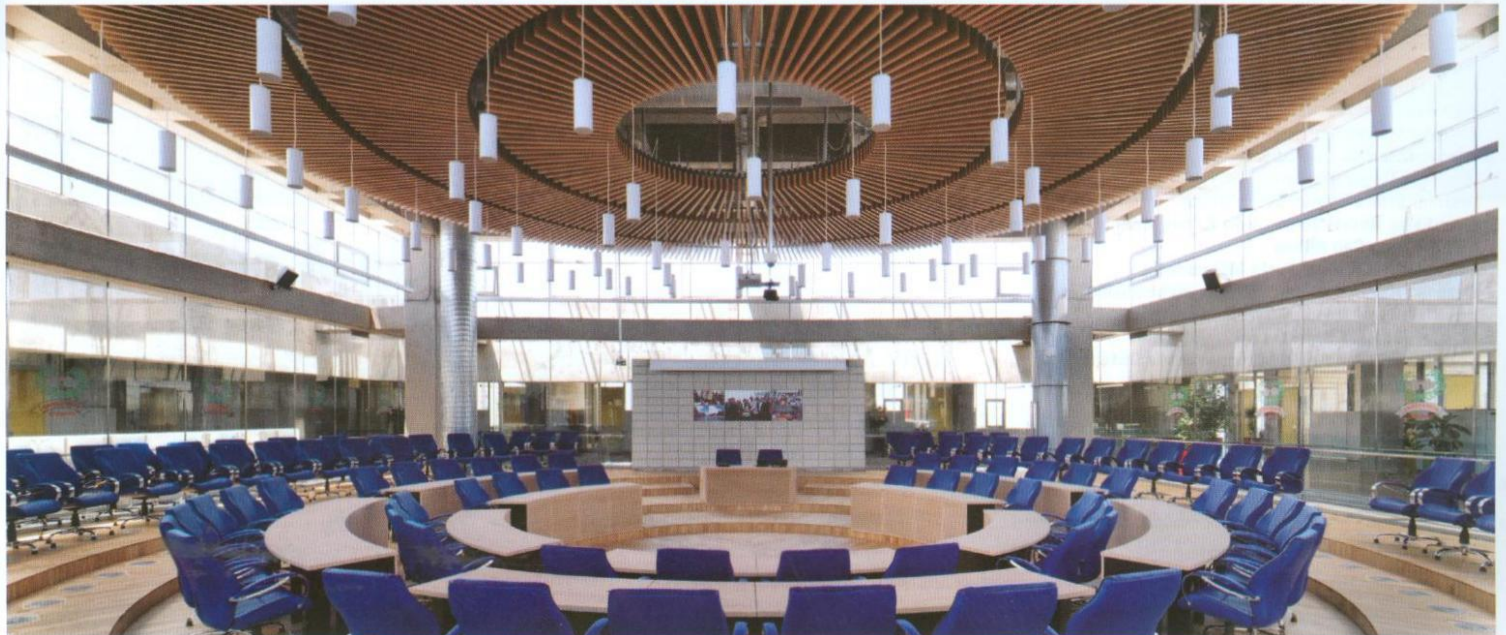
Diyarbakır Yenışehir Belediyesi'nin yeni binasını projelendirmek üzere 2005 yılında açılan ulusal mimari yarışmayı kazanan ekip Uygur Mimarlık oldu. Ancak 2012 yılına kadar belediye tarafından hem programın hem de arsanın değiştirilmesi ile yeni alana ve yeni ihtiyaçlara göre yeniden kurgulanan proje, 2016 yılında inşa edilerek hizmete açıldı.

"Halkın evi" olarak tasarlanan üç katlı yapının avlusunda vatandaşların serbestçe dolaşabilecekleri sosyal alanlar elde edilmesi hedeflendi. Zemin katta açılan boşluğun

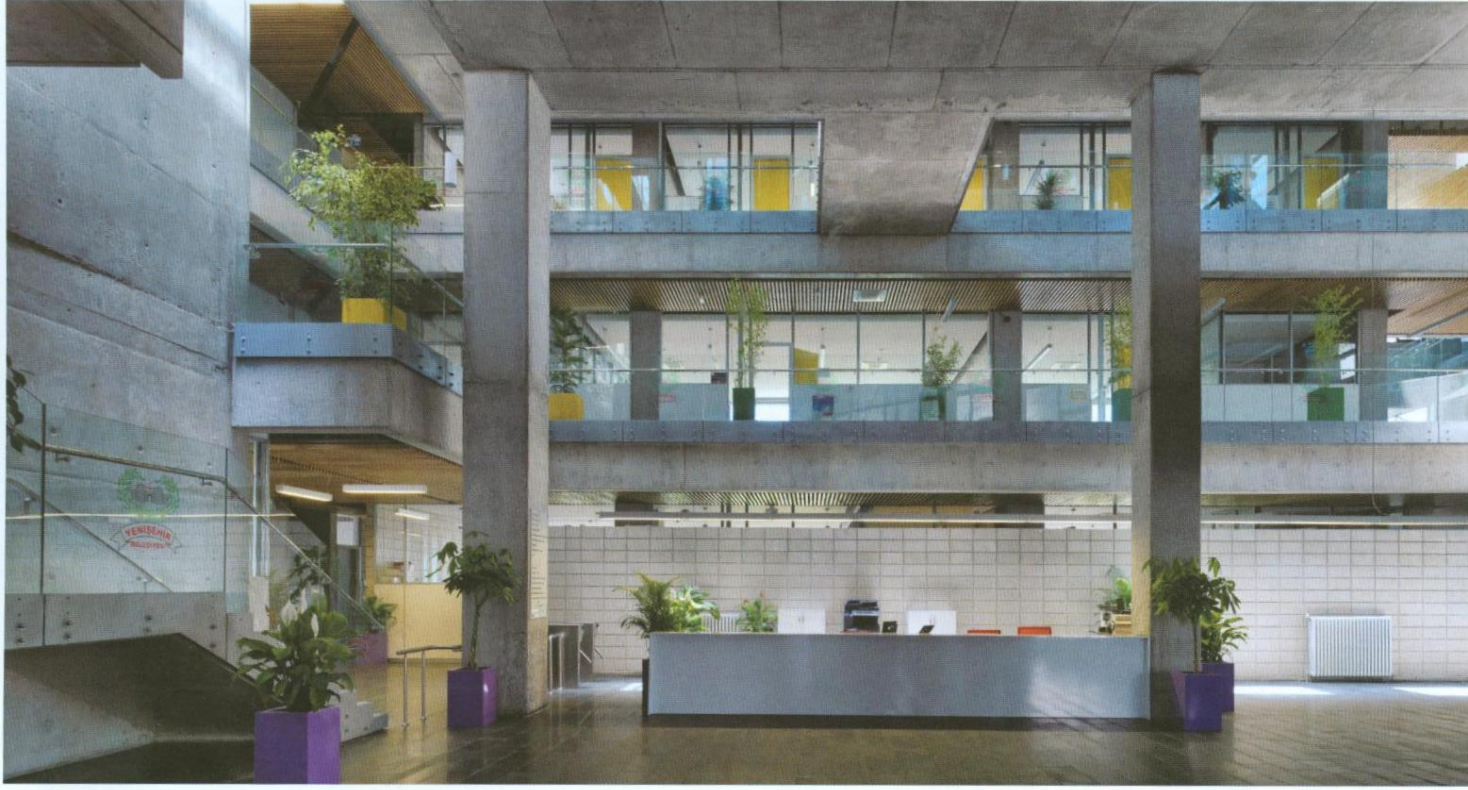
doğu tarafında çok amaçlı bir konferans salonu yer alırken; vatandaşların günlük işlemlerinin yapıldığı belediye birimleri bu boşluğun batısında konumlandırıldı. Hem gölge hem de hava dolaşımını sağlayan galeri boşlukları ile yapının zengin bir mekansal deneyim yaratması amaçlandı. Avludaki sığ havuz ise bu mekanın mikroklimasına olumlu etki eden hem görsel hem de fonksiyonel bir eleman olarak tasarlandı.

Birinci katta aşağıdaki boşluğun izi galerilerle yukarı taşınırken; katlar arası görsel ilişki de kurulmuş oldu. En son

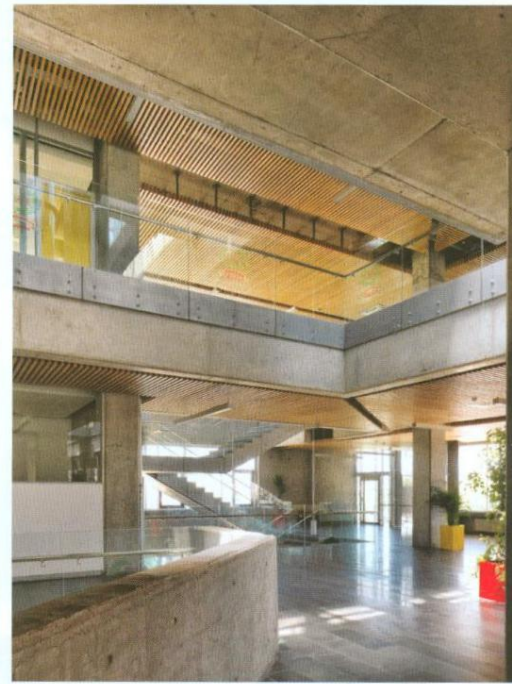
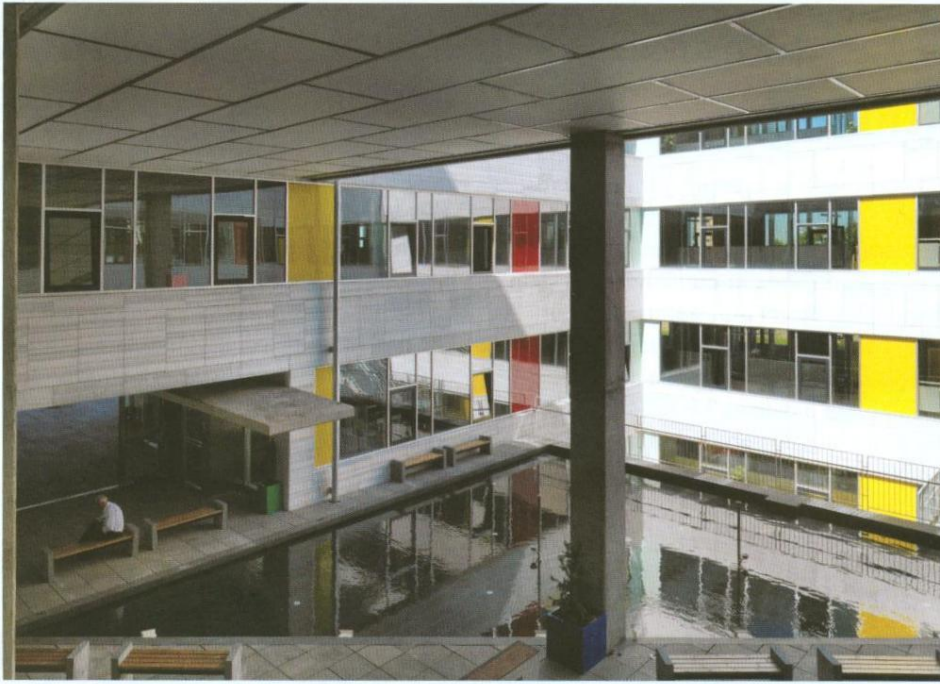
katta konumlanan dairesel oturma planlı, etrafı camlarla çevrili, aydınlık meclis salonu, şeffaf ve katılımcı demokrasinin bir tezahürü olarak yapının ağırlık merkezini oluşturmakta. Salonu çevreleyen koridorlardan belediye çalışanları, başkan ve yardımcılarının çalışma odalarının yanısıra yemekhane ve küçük toplantı salonuna ulaşıyor. Cephelerde yer alan ofislerin dış yüzeyine binaya karakterini veren dikey güneş kırıcılar yerleştirildi. Yapının cephesinde çekiçlenmiş Marmara mermeri, zemin yüzeyinde ise yerel Diyarbakır bazaltı kullanıldı.







Fotoğraflar: Cemal Emden



Konum: **Diyarbakır**  
 Yapım Tarihi: **2016**  
 Proje Alanı: **9.893 m<sup>2</sup>**  
 İşveren: **Diyarbakır Belediyesi**  
 Mimarlar: **Uygur Mimarlık**  
 Tasarım: **Semra Uygur, Özcan Uygur**  
 Proje Ekibi: **Necati Seren, Güliz Erkan, Emine Kirman, Hüseyin Atakan, Ebru Can Bilhan**  
 Statik: **Danyal Kubin / Prota Mühendislik**  
 Mekanik: **Hakan Yazman / Yazman Mühendislik**  
 Elektrik: **Kemal Ovacık / Ovacık Mühendislik**  
 Altyapı: **Barbaros Bıçakçı / Birim Alt Yapı**  
 Çevre Düzeni: **Can Kubin / Promim Çevre Düzenleme**  
 Fotoğraflar: **Cemal Emden**

