



Konur Sokak'taki "Ada"

Mülkiyeliler Birliği'nin Ankara'daki merkez binalarının yenilenmesi için gerçekleştirilen "fikir projesi yarışması"nda Semra Uygur-Özcan Uygur'un Mülkiye Park temalı projesi seçildi.

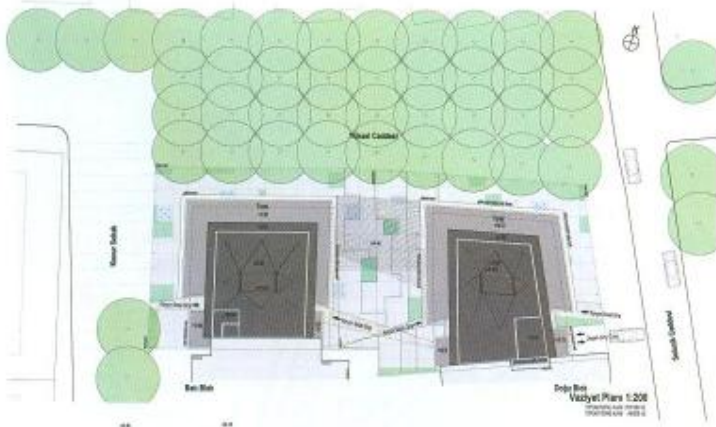
yazı, eren başağın

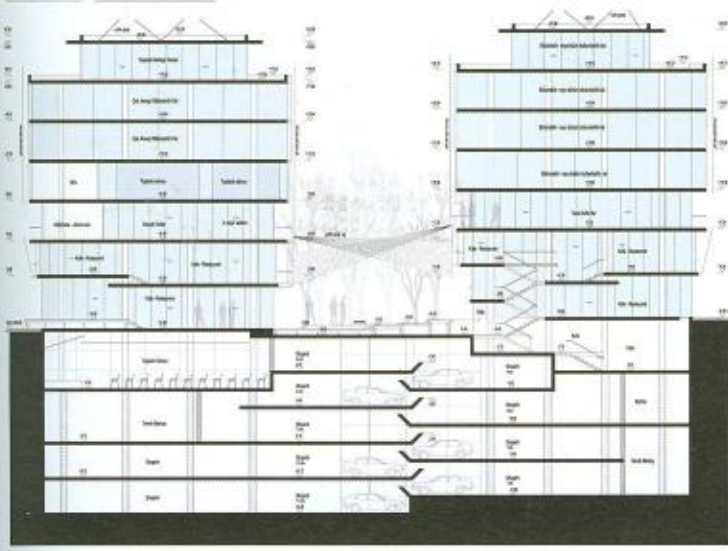
Bazı şeylerin bırakın değişmesi, değişme ihtimali bile insanın içini acıtır. Değişim, değişmeyen tek şey değişimin kendisi olsa bile dayanılmaz gelir işte. Hele bu değişimin yavaş yavaş değil de, bir anda geleceğini bilmek, daha da kötü hissettirir. Böyle ani değişiklikler, en çok da mekânlar söz konusuysa olur. Değişecek olan hep orada olduğunu bildiğimiz, her köşesini aklımıza, dahası kalbimize yazdığımız, giderek daha az aidiyet duygusu geliştirdiğimiz şu dünyada, kapısından girdiğimizde ait olduğumuzu hissettiğimiz "ada" mızsa eğer, direniriz. Ama biz dirensek de o, zamana direnemez.

İşte Konur Sokak'taki "adamız" da artık direnemiyor. Bizim için "Mülkiyeliler", resmi olarak "Ankara, Kızılay Konur Sokak'ta 1082 Ada, 9 ve 32 numaralı parseller üzerindeki Mülkiyeliler Birliği Vakfı binaları" artık değişmek zorunda. Ne kadar üzücü olsa da kabul etmek gerekiyor; binalar hem fiziksel standart ve büyüklükleri hem de altyapı donanım ve imkânları açısından gereksinimleri karşılayamaz durumda. Aslında ne zamandır konuşulan, tartışılan bir değişim bu. Dile kolay, yapılardan biri 40, diğeri 43 yaşında. Ve şimdi bu zor değişim bir kez daha, ama bu kez bir yarışmayla yeniden gündemde. Mülkiyeliler Birliği Vakfı, bunun için uygun görülen mimarlardan "fikir projesi teklifi" almaya karar verdi ve Emre Arolat, Ercan Çoban, Tülin Hadi-Cem İlhan, İlhan Kural ve Semra Uygur-Özcan Uygur, proje teklifi vermek üzere davet edildiler.

Ama burası Mülkiyeliler'di. Mimari ve mekansal niteliklerinden çok, kullanım ve sahiplenme biçimiyle kent belleğinde yer edinmiş ve Mülkiyelileri temsil etmişti onca yıl. Konur Sokak'taki "adamız"ın yerine yapılacak olan yeni yapılanmanın taşınması istenen bir takım özellikler vardı elbette. Mimarlara yapılan açıklamada şöyle deniyordu:

"Toplumsal değer ve öncelikleri temsil eden bir sosyal örgütlenme olan Vakıf, bu yenileme girişimini sadece kendi üyelerinin kullanımı ile kısıtlı olmayan, paydaşlarına, yakın çevresine ve tüm kente çok yönlü katkı sağlayacak bir proje olarak görmektedir. Bir başka deyişle Ankara için merkezi sayılacak bu noktada Mülkiyelileri temsil edecek olan bu yapılaşmanın Vakfın öne aldığı toplumsal önceliklere duyarlı, çağdaş ve yenilikçi bir mimarlık anlayışı içinde ele alınması, aynı zamanda mevcut yapıların yıllar içinde geliştirdiği geleneksel kullanım alışkanlıkları ile değerleri dışlamaması gerekmektedir. Yeni Vakıf Merkezi Projesi, kentsel konumu nedeniyle kaçınılmaz olarak





kentsel ölçekli ve kentle bütünleşik bir yapıdır. Öte yandan özellikle üyelerin kullanımı gözetildiğinde bir içe dönüklük ve "aile evi" niteliği de taşımaktadır. Bu nedenle kente açılma ve mahremiyet sınırlarının korunması bir arada ele alınması gereken kavramlar olarak öne çıkmaktadır. (...) Seçilecek proje, Ankara'nın merkezinde Mülkiyelilerin varlığını ve temsil yetini, çağdaş yüzü ve geleneksel geçmişi ile birlikte sürdürülmelidir."

Sonuçta Abdi Güzer (Mimar, Doç. Dr. ODTÜ), Yakup Hazan (Mimar, ADMMA, ODTÜ) ve Ziya Tanalı (Mimar, ODTÜ)'dan oluşan değerlendirme kurulu üyeleri, bu kavramsal çerçeveye en uygun proje olarak Semra Uygur-Özcan Uygur'un tasarımını seçti.

Onlar, projelerini zemin düzleminde alabildiğine açık "Mülkiye Park" ana teması etrafında şekillendirmişler. Bu tasarımda, parkın bir kısmının üstünü doğu ve batıda yapılar örtüyor. Doğru ve batıda empoze edilen kütlelerin kör tarafları çatlatılıp, ayrılarak "kanyon sokaklar" oluşturuluyor. Kanyonlar, yapılar bütününe doldurup boşaltan bir arayüz konumunda. Burada iki yüz bir araya geliyor. Zeminde bir taraf tek yönden parkı beslerken, diğer taraf da yukarıları besliyor. Sonuçta projede aşağı ile yukarı hem birlikte hem ayrı niteliğe kavuşuyor. İmar tipolojisini bozma girişimi olarak da tanımlanan öneri tasarımda, yapı yüzeylerindeki örtüler, ağır olmayan kütleler amaçlanarak oluşturulmuş. Gün ışığı ve gece aydınlatmasının, yarı saydam bu yüzeylerle buluşmasıyla da içeride ve dışarıda dinamik-devingen görüntüler, yansımalar oluşması öngörülüyor.

Evet, kısaca yeni Mülkiyeliler'in kavram ve tasarım çerçevesi böyle. Bütün bu sayfalarındaki üç boyutlu görsellere, planlara bakınca bu yeni şekil şemala aidiyet duymak pek de mümkün değilmiş gibi geliyor. Ama her şey görelî. Zaman da... O binadaki, bahçedeki bütün sesler, yüzler hala bizim içimizde olduktan sonra, ne gam... Orası hep bizim "ada"mız olacak. ||

> Semra Uygur-Özcan Uygur'un projesi, zemin düzleminde alabildiğine açık bir Mülkiye Park ana teması etrafında şekilleniyor.

>> Doğuda ve batıda yer alan kütlelerin kör tarafları çatlatılıp, ayrılarak "kanyon sokaklar" oluşturuluyor. Kanyonlar, yapılar bütününe doldurup, boşaltan bir arayüz konumunda.

>>> Tasarımda yapı yüzeylerindeki örtüler, ağır olmayan kütleler amaçlanarak oluşturulmuş. Gün ışığı ve aydınlatmanın, yarı saydam bu yüzeylerde dinamik-devingen görüntüler, yansımalar oluşturması öngörülüyor.

