

# 1. ödül

TBMM MİLLETVEKİLİ ÇALIŞMA BİNASI MİMARİ PROJE YARIŞMASI  
**semra uygur, özcan uygur**

## YARIŞMA ORTAMI, RİSK ALMAYI GEREKTİRİR...

SEMRA VE ÖZCAN UYGUR'LA ROPÖRTAJ

17 MAYIS 1997

**KENAN GÜVENÇ** Meclis Milletvekili Çalışma Binası yarışmasının birincilik ödülünü kazandınız. Sizleri kutluyoruz. Şöyle başlayalım: Bu tür yarışmalar çok nadiren çıkıyor. Ülkenin bugüne kadarki geçmişinde önemli yere sahip olan yarışmalardan birini kazandınız. Tasarımı oluştururken perde arkasında geçen olayları, duyguları ve düşünceleri anlatırsanız, bu durumu belgeye aktarmış olacağız.

**SEMRA UYGUR** Şartnamenin istediği bir şey vardı: Vatandaşın meclise girmeksizin milletvekiliyle görüşmesini yapıp gitmesini sağlamak. Bunun ne kadar doğru olduğu tartışılır. Halkın kendi meclisinin bahçesine girebiliyor ya da giremiyor oluşu.

Biz aslında halkın bu alanın içini (tamam ana bahçeye çıkamasın, ama) sürekli elinin altında nasıl hissedebileceğini düşündük. Ayrıca, meclisin bahçesinin, dışarıdaki binalar önünü kapadığında, perdelenmeden nasıl hissedileceği önemliydi. Bizim için problemlerden bir tanesi buydu.

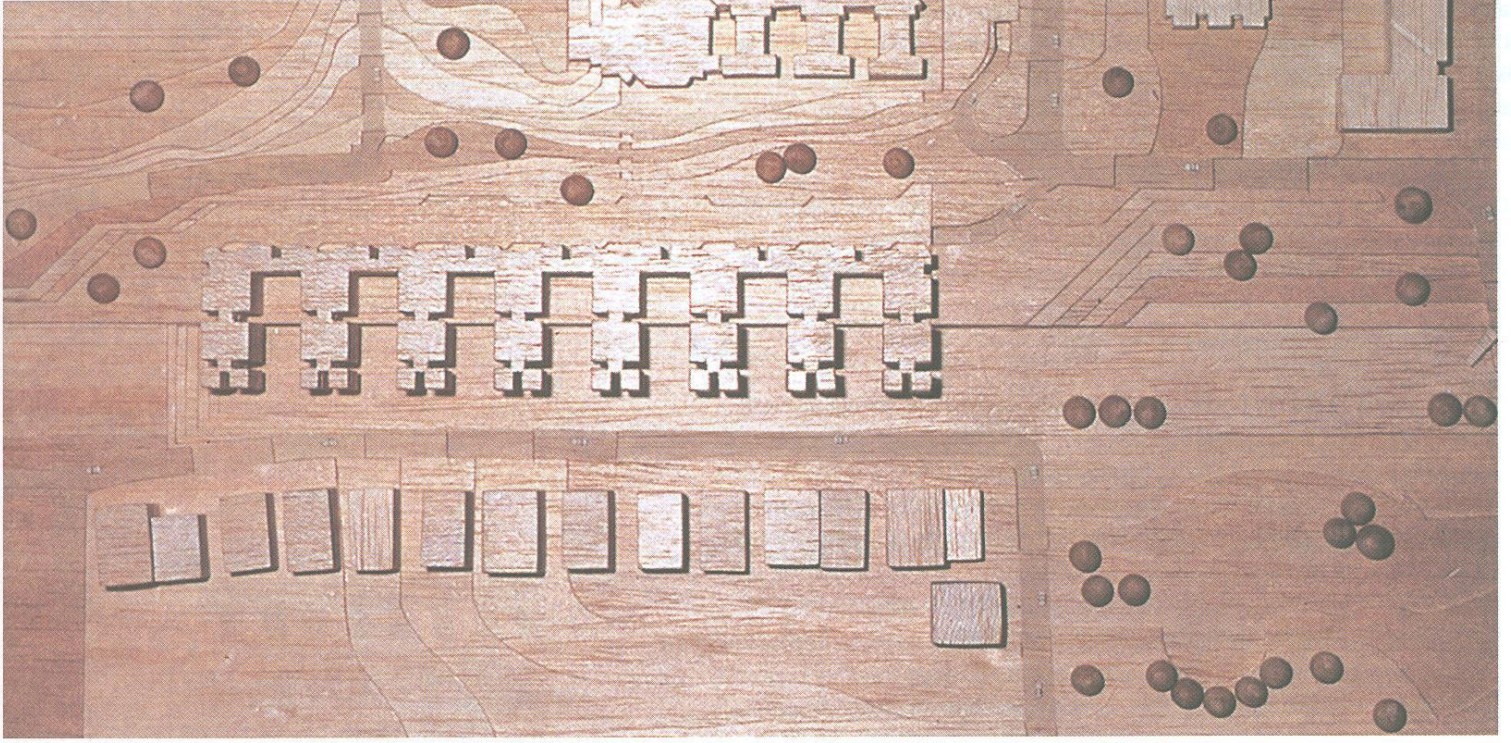
Problemin çözümünü, Milli Egemenlik Parkı'nı Güvenlik Caddesi'ne katıp, yapacağımız yapının önünde sokak gibi, yarı açık, yarı kapalı bir mekân, halkın kolayca gelebileceği bir yer elde etmekte bulduk. Güvenlik Caddesi'nin öteki yapılarıyla ilişkisi de önemli bu durumda. Birincisi buydu; halkı o binanın içerisine dokunabilir hale getirmek. Onun için de bu yapı tek kapılı olmamalı, insanlar sürekli ayakaltı bir yer olduğunu hissetmeliler.

İkincisi de Milli Egemenlik Parkı'na girebilmeleri. Girilemese bile hissedilebilir bir alan olmalıydı. Bir de tabii 550 tane milletvekili, ki bu da 1650 tane oda eder. Bunun, programda çok büyük bir ağırlık oluşturuyor olması da ayrıca zor bir şeydi. Hepsini birbirinin aynısı ve 550 defa tekrar ediyorlar. Ama tek tek de farkedilmeliydiler. Oysa, arsanın bizim düşündüğümüz şeye imkân vermeyişi yüzünden, tek tek hissettirmeyi yapamadık; gruplar oluşmaya başladı.

**KG** Şöyle söyleyeyim; tasarımı yaparkenki süreçten akılda kalan, dikkatinizi çeken, aranızda gelişmiş olabilecek bazı yaklaşım farklılıkları gibi şeyleri kastediyordum ben.

**ÖZCAN UYGUR** Hem program, hem de yapının geneli itibarıyla, biz baştan şunu keşfettik. Bir kere ofis grupları, bütün yapıyı belirleyici öğeler. Ofis kısımlarıyla halka açık kısımların ikiliğini tartıştık. Bunlar, hem çelişiyor kendi içinde, hem de birbirleriyle ilişkili ve bağdaştırılması gerekli. İş-





**M i m a r i A ç ı k l a m a R a p o r u**  
Arsa topoğrafyası, Milli Egemenlik Parkı ve mevcut Meclis yapılarının yükseklikleridir tasarımı yönlendiren veriler.  
Güvenlik Caddesi Kuzey-Güney aksında bir vadi tabanıdır, Kuzey'de Milli Egemenlik Parkı'yla biter.

Arsa, vadinin Batı yamacıdır. Vadi tabanının belirgin hale getirilmesidir, Halk Platosu. Batı yakası ana iç mekanı tanımlayan cam duvardır, Kuzey'de Egemenlik Parkı'yla bütünlüştür. Ofisler oturur cam duvarın üstünde.

Yan yana dizili ofis çekirdekleri Meclis yakasında örüntülü bir duvardır. İki yönden taraklanır duvar; bir yandan halk, diğer yandan milletvekili.

## 1 . Ö D Ü L J Ü R İ R A P O R U

- Var olan Meclis yapıları ve çevre kotlarına duyarlılığı ve uyumu,
- Tekrarlanan kitle yapısına ve uzun yatay koridorlara karşın getirdiği çözümlerle, aydınlık ve sıkıcı olmayan bu mekanların üzerinde düzenlenen ofislerin her bölümünün ışık ve hava alması ve bunların iç ilişkilerinin olumluluğu,
- Ofislerin, trafik aksına kapatılıp, iç mekanlardan yararlandırılması,
- Yapının zemin katında yapılaşmayı en aza indirerek, zaman zaman çok yoğunlaşan ziyaretçi birikimlerini rahatlıkla taşıyacak geniş alanlar yaratılması,
- Ziyaretçi ve milletvekili girişlerinin çözümünün birbirine karışmayan net çözümü,
- Ziyaretçi girişleri ile birlikte çözümlenen kimlik ve güvenlik kontrolü, bekleme holleri, yürüyen merdivenlerle ulaşımın rahatlatılması, toplantı salonu ve yemek salonlarının çözümü ile özüllüler için de çözüm önerileri,
- Garaj ve servis hacimlerinin geri plandaki çözümü, bunların bir iç servis yoluyla ulaşma açılması,
- Arkadaki milletvekilleri platosundan Güvenlik Caddesi'nin ve aradaki avluların izlenebilir olması, böylece yapıya şeffaflık ve mekan ferahlığı getirilmesi,
- Kitlelerin ve cephelerin vakur ve sade çözümü ile Meclis'e ve devlet yapıların uyum gösteren bir bina oluşturulması, ayrıca genel mimari çözümlerdeki koordineli olgunluk ve sadelik olumlu bulunmuş, zemin kat giriş ve çıkışları ile, geniş dış dolaşım ve bekleme alanlarının, kullanım ve görsel açıdan belirginleştirilmesi koşullarıyla, 1. Ödül'e değer bulunmuştur.

*NOT: T.B.M.M. Milli Egemenlik Parkı'nı Meclis alanından ayıran duvarın yeni bina kadar büyük ölçüde yerinde bırakılma, buna karşılık Meclis giriş kapısı altından yeniden açılan (Meclis tarafına) yolun bu duvarın arkasına alınarak servis yolu olarak kullanılması böylece servis yolu ile yaya meydanının karıştırılmamasının sağlanması tavsiye edilir.*

te, bu çelişkiyi nasıl çözebiliriz diye başladık tasarıma.

**KG** Çatışmaya düştüğünüz bir yer oldu mu tasarımı yaparken?

**SU** Tasarım yaparken -aslında zaman zaman başka konularda da- çatışmaya düştüğümüz yerler oluyor. Ama, burada nedense öyle aklımda kalan bir çatışma olmadı. Çünkü, baştan ne yapacağımızda hemfikir kaldık.

**KG** Baştan bu kadar kararlı davranmanızın kaynağı nedir?

**SU** Bir kere işe bakarken bizim için önemli olan şu: Birincisi yapacağımız iş o yere ait olmak zorunda. Yani, yapıyı söküp başka bir yere koysanız, bu yapı tarafından reddedilmeli. Ayrıca, oranın özelliğini pekiştirici, yapıldığı yere artı değer katan bir özelliği olmalı. Bunda uzlaşmıştık zaten. İkincisi de, burada tek tek birimlerin önemli olduğu, bu tek tek birimlerin çoğunluğu oluşturduğuydu. Üstünde en çok uğraştığımız, 550'yi nasıl sağlayacağız sorunu oldu.

**ÖU** Semra'nın şöyle bir önerisi vardı: 'Bunu şöyle boylu boyunca koysak çözebilir miyiz?', diyordu. Güvenlik Caddesi'ni bir hayli tartıştık. 'Boylu boyunca koyduğumuzda burası bir kuyuya dönüşür mü?' kaygısı vardı.

Bizim bir çalışma tarzımız var. Bir kere kesitle uğraşmayı çok seviyoruz; yani, tasarıma kesitten başlamayı. Kesitin, tasarımı farklı kotlarda, farklı perspektiflerde algılatma olanağı var, bizim de o potansiyeli kullanma arzumuz var. Onun için, plan çizsek bile, mutlaka onun kesitini de düşünerek plana yöneliyoruz. Bu tasarımda da kesitten başladık aslında. Ta baştan itibaren düşüncemiz, topoğrafyanın öne akıtılmasıydı. Hatta ilk düşüncemiz, topoğrafyayı öne kaydırıp, orada bir duvar elde edip, o yolla gitmekti sorunun üzerine.

**SU** Önce şöyleydi tasarım: Yapıyı üste koyup, milletvekillerini arkada 'milletvekili platosu' dediğimiz yerden sokup bir kat sıçratmayı düşündük. Halkı bir plazaya alıp, insanları yukarıdan çıkartalım. O plazanın içinden sokağa geçip, Güvenlik Caddesi'nin üstüne çıkartalım diye uğraşırken, bir de programa daha çok yoğunlaşınca ilk düşünce değişime uğradı. Bir plaza olacağı kesindi. O plazanın milletvekili platosu olacağı da kesindi.

Sonra 550 milletvekili çalışma birimiyle uğraştık. Bir öyle yan yana, bir böyle yan yana getirdik olmadı. Üç tane insanın hepsine ışık aldırılmaz dersek, binanın iyice uzayacağı ortaya çıktı. Sonra, tartışa tartışa çalışırken, kare bloklar, daha doğrusu, birimler ortaya çıktı. Dörtlü kümelerden meydana gelmiş, ama kendilerini ifade eden birimler. Bunları ayırılmaz dedik; olmadı, alan yetmedi. Bunlarla bir çeper oluşturuldu ilk önce. Hatta aralarını bazen bağlamıyorduk.



Baktık ki, böyle yaparsak, hem bahsettiğimiz ilişkiyi kuracağız, hem de Güvenlik Caddesi'nin karşı tarafıyla bir benzeşim olacak. Çünkü, karşıdaki birimler de tek tek oluşmuş. Orada tartışmalarımız oldu. 200 küsur metre uzaması da rahatsızlık verici, hatta bazen 300'lere çıktı. Onu çekmeye uğraştık. Katı yükseltelim dedik, olmadı. 550'yi en sonunda şimdiki halinde yakaladık.

**KG** Burada şunu mu söylüyorsunuz: 'Yerin karakteristiklerini dikkate alarak, programla yer arasındaki ilişkiyi nasıl sağlarız?', dediniz ve bunun ardında da, daha çok kaygı olarak Güvenlik Caddesi'nin sorunlarına eğilmeyi düşündünüz.

**SU** Milli Egemenlik Parkı'nın buranın bir parçası olması önemliydi.

**KG** Ama yine de Güvenlik Caddesi daha önemliydi sizin için anladığım kadarıyla.

Peki, yer ve program sorunlarını bir kenara koyarsak, tasarım yaparken, hep bir yandan öne çıkartma çabası içinde olduğumuz şeyler vardır. Yani, görünür hale getirdiğimiz kendi kaygılarımız vardır. Bir yandan da zihnimizi kontrol eden dış etkiler var.

Zihninizi dışardan kuşatan (örneğin meclisin sembolizmi olabilir bu) ne vardı; yani bilinçaltında bir anlamda tasarımınızı şekillendiren?

**SU** Bizi jüriler hiçbir zaman etkilemedi.

**KG** Sorunun kapsamını jüri oluşturmuyor. Tasarlarken bir yanda bir arka planınız mutlaka vardır; Ankara'nın bir başkent olmasının bizi kuşatması gibi...

**ŞU** Tabii, bir işi elinize aldığınızda, bir yarışma ya da başka bir şey olabilir bu, söylediğin gibi insanın zihninin arkasındaki yerde, programla ilişkileriyle birlikte, kendi kendini var ettiği bazı tasarıma yaklaşım yöntemleri vardır.

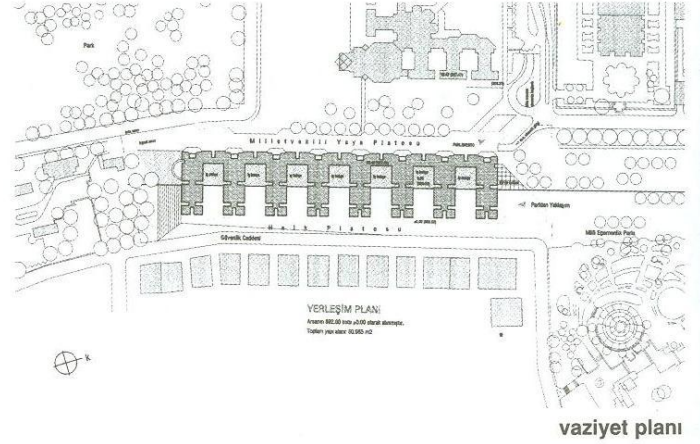
Dış etkilerle yapmak istediklerimiz burada örtüştü. Aslında doğrusallığı (lineerliği) pekiştirmek vardı, ki biz bunu birçok projede yaptık. İnsanlar, sizin tasarımınız olduğunu pek tahmin edemedik, diyorlar. Ama, önceki tasarımlarımızı inceleseler, bulabilirler. Çünkü lineerliği daha da lineer hale getirmek, onu hakikaten kesintisiz olarak bırakmak ve eğimin potansiyelini kullanarak o lineerliği de bir arada yapmak, aslında her zaman yaptığımız bir şey. Örneğin, Güvenlik Caddesi'nin önünde yarattığımız o avlunun yapı çeperini çıkıntısız, çok yalın bir yüzey elde ederek yapmaya -metrekaresi sıkıştırsa bile- çok özen gösterdik. O, bizim için önemliydi. Belki içeriğini hiç değiştirmeyebilirdi. İçerdeki yerleri gene aynı şekilde, o düzlükte yapmak... Bu da, mekânı algılatmakta netliğin bizim için önemli olmasından kaynaklanıyor.

**ÖU** Projeye dikkatle bakınca, bir şey görülebilir: Örneğin cam yüzey... Aslında bir cam duvar. Meclisin duvarı geliyor, orada camlaşıyor, şeffaflaşıyor. Meclis duvarından içeri giriyormuşsunuz gibi bir etki var. Hatta, meclis duvarını, Milli Egemenlik Parkı tarafında da devam ettirip, o duvarı vurgulamak...

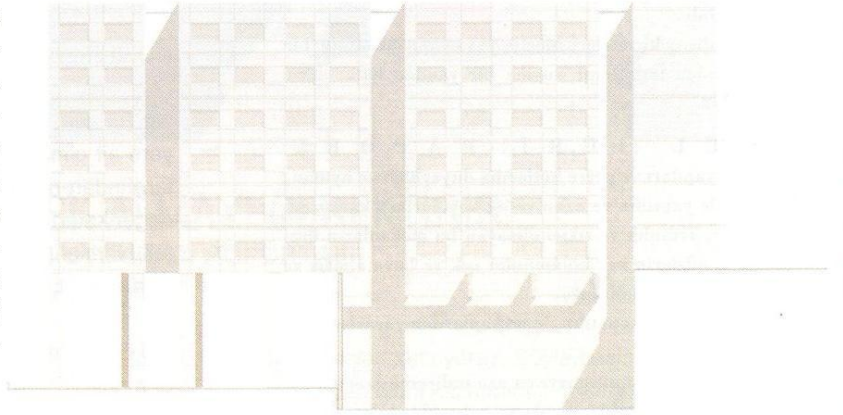
**SU** Lineerlik çok önemli bizim için. Gabariler konusuna gelirsek, programda, meclisin yüksekliği aşılmasını gibi bir şey hissediliyor olması, bizi çok ilgilendirmedi. Eğer uygun düşseydi, özellikle önündeki sokak ve yapılaşmaları nedeniyle, oraya çekinmeden yüksek bir şey koyardık. Ama, bizim açımızdan yerin özellikleri bunu doğrulamadı.

Bir de bu çağın yapısı olma sorunu var, ki bu Doruk Pamir'in önerisi için de geçerli. Bunu biz hep tartışageldik. Meclisteki yapılardan birisi 1960'larda yapılmış, Behruz Çinici'ninki 1980'lerde yapıldı. Bunun inşasının bitmesi ise, 2000'leri bulacak. Bu, bugünün tasarım yöntemleriyle, ya da bugünkü çağda yaşayan bir mimar tarafından yapıldığı farkedilecek bir yapı olmalı. Bunu ne kadar başardık, bilemiyorum.

**KG** Belki bu, yarışma kapsamında ortaya çıkabilecek bir şey de olmayabilir. Zaten ben bundan sonraki soruyu da ona bağlamak istiyorum.

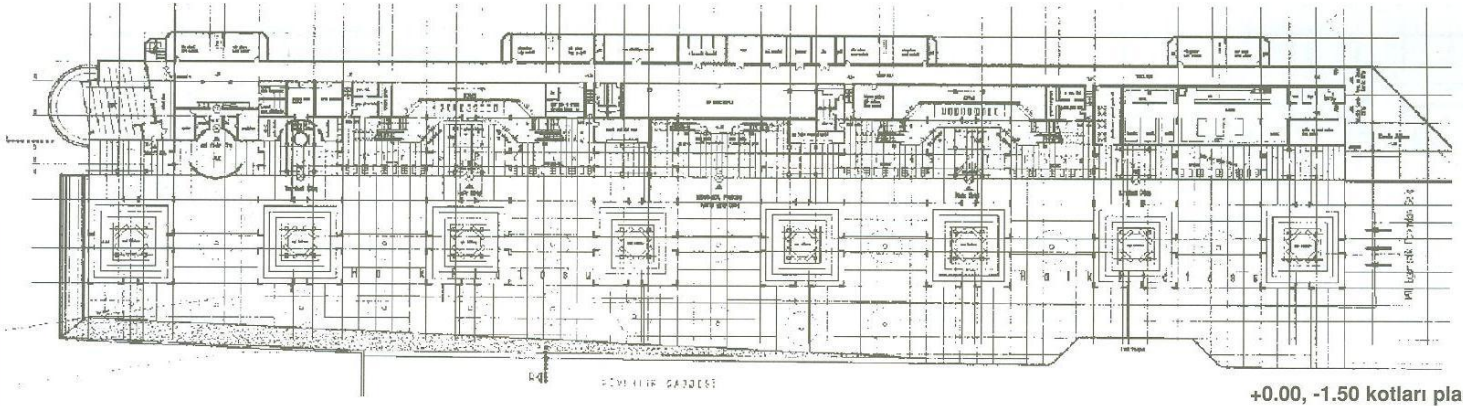


vaziyet planı



kuzey cephesi





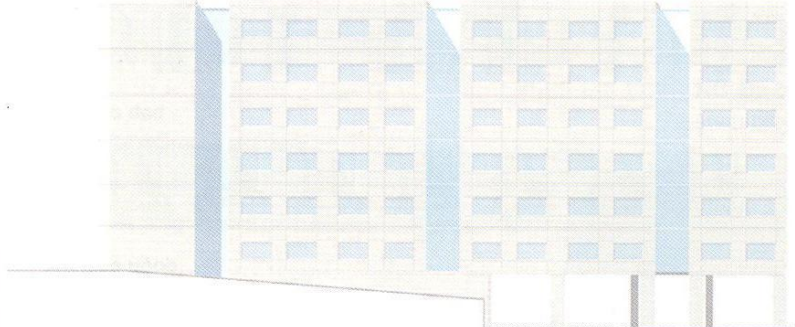
+0.00, -1.50 kotları planı

Ben yine burayı keseceğim ama, yine soruyu açmak için. Ben, kendi tasarımı için şunu çok önemsedim. Öncelikle orası Meclis Halkla İlişkiler binasıydı. Daha sonra ise Holzmeister ile ilişkiler geliyordu. Holzmeister'in yaptıklarında, pisuarlarına varıncaya kadar, mimarın binayı tasarlama ölçeğinin 1/1'lerde cereyan ettiğini gördük. Holzmeister'inki, avize fanuslarının biçimlenişine kadar, 'bütün'e yönelik bir zihinsellikle ele alınmış bir yapı. Dolayısıyla, böyle bir binada, ülke hakkında çalışırken, o atmosferden çıkıp, sizin tasarımınızla o çalışma ruh halini sürdürecektir insanların iki ayrı tarzı deneyimlemeleri söz konusu olacak.

Şüphesiz, zaman itibarıyla Holzmeister'le aynı tasarım süreçlerini yaşayamayacağımız da açık. Ama yine de, değişik ölçeklerdeki alt-öğelerin toptanlaştırıcı bir strateji içinde tasarlanması yerine, mimarın bu ölçeklerden çekilip, daha üst ölçeklerde kendini yoğunlaştırıp, 'bina' problemiyle bu ölçeklerde karşılaşmayı yeğlemesi doğru geliyor bana.

Örneğin, sizin CSO'daki ana fuayenin cam-çelik çatısının hangi kaygılarla biçimlendirileceği ve nasıl yapılacağı, konstrüksiyon mantığı açısından nasıl geliştirileceği, tasarımın başarısını etkileyen bir şey olabilir; binanın genel tasarım kalitelerini ve standartlarını yükseltmesi bakımından... Burada, bu açıdan belki de Holzmeister'le rekabete girmekten çok, detay/konstrüksiyon/tasarım arasındaki 'etik' alanı yeniden oluşturmak gerekebilirdi.

**ÖÜ** Belki de ikisinin karışımı... Bir tarafta gelişmiş bir yapı teknolojisi ve yapı sanayisi, bir tarafta da kişisel tasarım var, diye anlıyorum ben bunu. Belki ikisinin bileşimi olması şart gibi geliyor.



güney cephesi

**KG** Diyelim ki dörtlü gruplar içerisindeki ilişkileri, daha çok, böyle 1/1 'tasavvur' ölçeğinde tasarlamak... Çünkü, insanlar birbir ilişkiye giriyorlar. Kişisel ilişki demek, oradaki detayların daha dokunsal/yakınlıklı ilişkiler kurabileceğimiz ölçekte ele alınması demek. Ama giriş platosu, kamusal program ögesi, daha kalabalıklara dönük ve içinden geçilen bir yer.

Yapıya mı, yoksa programa mı dönük bir bileşimden bahsedebiliriz?

**SU** Aslında ikisi de. Ortaya koymaya çalıştığımız şey, az malzemeyle ve yalın detaylarla, ve hatta mümkün oluyorsa kendi yapabildiğimiz, kendimize özgü detaylarla yapıyı bitirebilmek.

Bunun için özellikle Halkla İlişkiler binasında, giriş bölgeleri, halkla ilişkide olan kısımlar, bence odalardan çok daha önemli. Çünkü, insanlar oraya gelip belki iki üç saat beklemek zorunda kalabilecekler. Milletvekili beklerken girecek, çıkacak, belki bir gününü

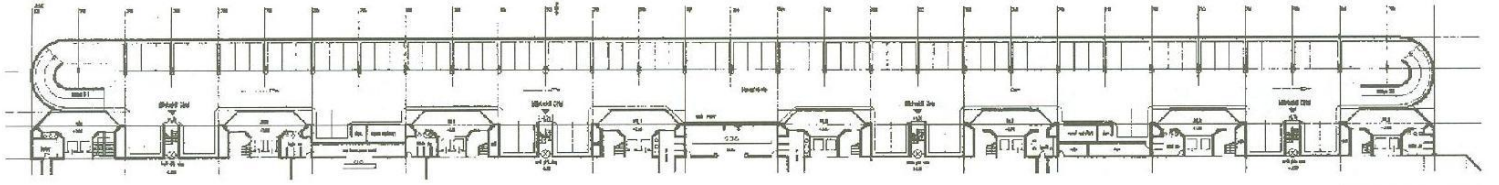
orada geçirebileceği günler bile olabilecek, bizdeki politik ilişkiler nedeniyle. Onun için, giriş bölgelerinin milletvekili odalarından çok daha kimlikli olması gerekli, diye düşünüyorum.

Giriş bölgelerinde kendi düşündüğümüz detayları uygulamak daha doğru, diye düşünüyorum. Yukarıda yer tutan insanlar ise gidecek; yarın başkası gelecek. Dolayısıyla her an değişebilecek bir statü noktası ofisler.

**ÖÜ** Galiba bugünün mesajını da vermeli. Yani, milletvekili odasına girildiğinde,







+1.70 kotu planı

günün/çağın koşullarının ya da anlayışının hissettirilmesi gerek, diye düşünüyorum. Bunu biz önereceğiz, belki de...

**SU** Tabii, koltuğundan askılığına kadar tasarımsal bütünlüğü sağlamak önemli...

**KG** Sizleri, bizim kuşağımızın şanslı insanları olarak görüyorum. Ankara gibi çok önemli bir yerde, çok önemli konu ve konumlarda tasarımlarınız var ve bunlardan bazıları (Yüksek İhtisas Hastanesi ek binası gibi) gerçekleşmiş durumda. CSO Konser Salonu, şimdilerde de Meclis Halkla İlişkiler binası... Bu üç tasarımı birbirine bağlayan şeyler var mı?

**SU** Tabii ki var ama, Ankara bağlamında denebilir mi, bilemiyorum. Örneğin CSO'da bu var. Bulunduğu yer, Ankara'nın tarihle ilişkisini kuran bir nokta. Üçü arasında da şöyle bir bağlantı kurabiliriz: Hepsinde bir ana mekân anlayışı var. İhtisas Hastanesi'nde çok önemli bir bakış aralığı var. O tepe, tüm Ankara'nın panoramasını alan bir nokta. Ortadaki yırtık sayesinde arkasındaki hastanenin nefes alması düşüncesiyle birlikte, kente açılan bir göz aslında orası. CSO ise, Ankara'nın tarihi içerisindeki iki önemli noktanın bir ara bağlacı. Meclis Halkla İlişkiler binası ise, bulunduğu yer olan Güvenlik Caddesi'ni bir nefes alma noktası haline getirecek. Üçünde de bulunan ana mekân, yapının esas içeriğini teşkil eder. Örneğin mecliste, programın üçte ikisinden fazlasını odalar işgal ediyor olmasına rağmen, esas omurgayı aşağı orta mekân teşkil ediyor. Güvenlik Caddesi'nin önünde 'halk platosu' dediğimiz yer, aslında caddenin Milli Egemenlik Parkı'na akışıdır.



batı cephesi



doğu cephesi

**ÖU** Meclise Anadolu'nun çeşitli yerlerinden insanlar geliyorlar; sadece Ankara'ya hitap eden bir yer değil.

**KG** Bu üçlü arasında yeniden bir düşünsel bağ kurma, yaklaşımlarınız hakkında aydınlatıcı olabilir; çünkü en sonunda hepsi inşa edilmiş olacaklar ve Uygur'ların tasarımları olarak da, ele alınışları önemli hale gelecek.

**SU** Samimi olmak gerekirse, sen sorana kadar üçü arasında bir bağlantıyı düşünmemiştim. Bizim yapıları yapma biçimimiz olarak aldım aslında senin sorunu... Ama, düşündüğüm zaman, sadece bu üçünde değil, diğer yaptıklarımızın da arasında aslında tabii bir bağlantı var. Çünkü bizim tasarımlarımızda, bir ana mekân, özel bir şeffaf hacim hep var.

**ÖU** Düşünmedik diyorsun ama, belki de bilinçaltında düşündük bunu. O bilinçaltı, bizim bakış açımız...

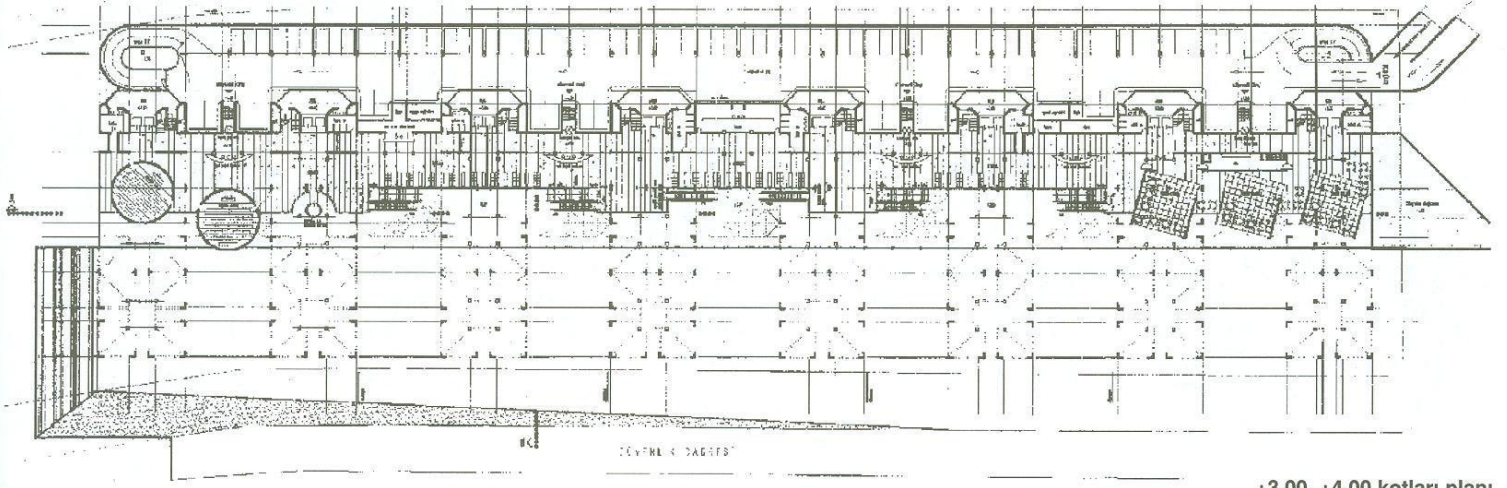
Meclisin ana yapısını bastırarak düzeyde bir imgeyi arzulamadık, yani meclis imgesini ortadan kaldıracak ya da ona alternatif teşkil edecek bir şey değildi yaklaşımımız.

İhtisas Hastanesi ek yapısında Niemayer'vari şeyler var. 1960'lardan beri Ankara'luların belleğindeki bu mavi yapının -özellikle dalgalanan teras çatısı önemlidir- hep izlenebilmesi önemliydi.

**SU** O önemli bir tartışma; bize hep şunu sorageldiler: İhtisas Hastanesi ek binasında niye eski yapıyla bir uyum yok? Burada uyumdan ne anlaşılıyor? Uyum mutlaka o yapıya öykünmeye, benzemeye çalışmak mı? Halbuki bizim oradaki tutumumuz çok açık. Eski İhtisas Hastanesi binası, o günün o şartlarında, o mimarî anlayışla yapılmıştır. Ek bina ise, bugünün, bu çağın yapısıdır; bu yüzden kendi damgasını da vurmalıdır bu çağa.

Ek binadaki ışıklık konstrüksiyonunu bugün olsaydı yeşil yapmazdık; en azın-





+3.00, +4.00 kotları planı

dan ben yapmazdım. Başlangıçta doğramaları da renkliydi, daha sonra onları değiştirdik, yalınlaştırdık. Ama, yeşil orada kaldı.

CSO'da büyük salonu örten çatı vardı. Tasarlarken, bu çatının nasıl duracağını bilmiyorduk. Yarışmadan sonra, Etnoğrafya Müzesi'nden bu alana baktığımızda, bir çatıyı kaldırmayacak düzeyde hissedilebilir çukurlukta olduğunu gördük. Hem salonun kendi işlevini iyi çözmesi yapması nedeniyle, hem de bu açıdan, ana salonun yumurta formuna dönmesi gerektiği, yaptığımız uzun konuşmalarda ortaya çıktı.

Meclisin iç alanındaki işlevleri çözerken bazen çok zorlandık. Üst katlarda çıkımlar yapsak, yukarıya ilerlesek, çok daha rahat çözebilirdik; ama inatla, hem cam duvarın, hem de içerdeki duvarların düz olması için -ki orayı rahat algılayabilelim- çok uğraştık.

**KG** Bu bahsettiğiniz şeyler, mimarların mimarlığa dönük nimetleri. Ama, biz şunu biliyoruz ki, mimar olarak niyetlerimiz var, bunun bir kısmı sonunda gerçekleşir, bir kısmı hayat tarafından kemirilir. Geleceğe doğru bir yansıtma olarak baktığımızda, sizin Meclis Halkla İlişkiler binası tasarımınızın, bina haline geldikten sonra, hayat tarafından aşındırılmayacağını düşündüğünüz kısımları var mı?

**SU** Bizde sanırım bir tecrübe oluştu ve tasarımın kemirilebilen neresi varsa, oraları yapmamaya başladık.

**KG** Soruyu biraz açmaya çalışayım. Örneğin, Meclis Halkla İlişkiler binası tasarımınızın, bir sokak boyunca, sizin 'doğrusallık' olarak baktığınız durumun, orada var olan girişlerin tümünün tasarlanmış niyetler doğrultusunda kullanılacağını düşünüyor musunuz?

**SU** Lokantaların olduğu taraftaki kapıların daha fazla kullanılma ihtimali var. Yalnız, şöyle bir şey de var: Tabii ki bu, kalabalık olmadığı, insanlar tek tek geldiği zamanlarda geçerli; ama kalabalıklar, yığınlar halinde gelindiğinde, bunu yaymak için öbür tarafı da kullanmak zorunda kalabilirler. Ama tabii ki bir 'Yapı' zorunda kalarak değil, kendiliğinden kullanılmalı.

Belki kullanmayı kolaylaştıracak olan şey; halkın kullanacağı otopark. Eğer, Güvenlik Caddesi'nin yüksek tarafındaki yerin altına, o merdivenlerin alt kısmına otopark yapılabilirse, ki bunu bilemiyoruz şimdiden, yarışma önerisindeki girişlerin kurgusu daha geçerli hale gelir.

**KG** Türkiye mimarlığının, yarışmalar alanında, geleceğe dönük olarak açılımları neler olabilir? Birinci olan bir psikoloji içinde değil de, yarışmalara genel olarak eleştirel bir bakışta bulunabilir misiniz?

**SU** Genelde bir 'yarışma kliği' anlayışı var. Sonuçlar açıklanıyor,

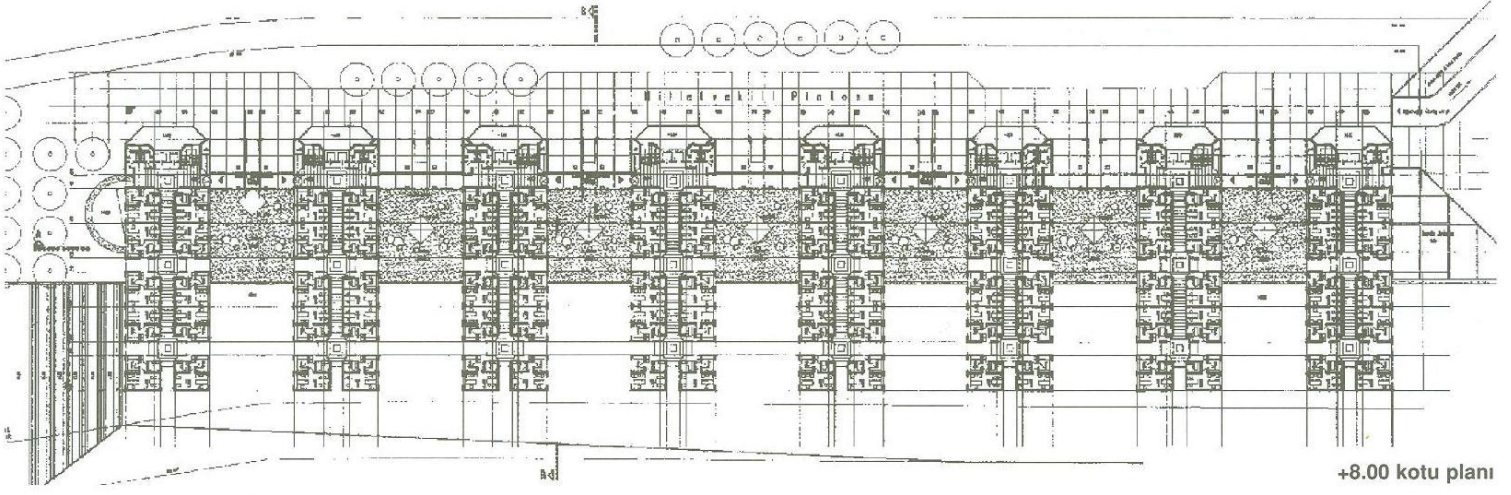
Yüksek İhtisas Hastanesi ek binası



CSO konser salonu maketi







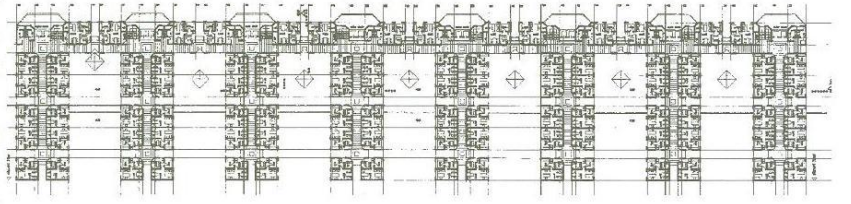
+8.00 kotu planı

sen-ben-bizim oğlan misali, hep aynı isimler dönüp duruyor. Ama onun ötesinde, yarışmacılara dönük bir eleştiri gelişmiyor. Olabilecek bir şemayı yakalayıp, o işler şema üzerine gidiliyor. Jüri'lik yaptığım yarışmalarda bunu daha iyi izleme olanağına sahip oldum. Buna ben bir de ad veriyorum, yarışma cinliği diyebiliriz...

Bakıyorsunuz ki, birincilik almış bir öneride, her şey işliyor, iyi hoş da, acaba ortama ne getiriyor bu, ortaya tartışmaya değer bir fikir koyuyor mu, diye baktığımızda, bu pek yok. Ortama kattığı hiçbir değer yok.

Yarışma jürileri de, tartışmaya olanak tanıyacak, ortaya yeni kıvılcımlar çıkaracak, maddî yanlışlıklar olsa bile, onları deneme fırsatı yaratacak ortamlar hazırlamak zorunda.

Türkiye'de yarışma ortamında, yarışma aracılığıyla oluşmuş birinciliklerin yapılarından bile ders almamız çok güç hale geldi; ortama mesaj verecek binaları vücuda getirmek hemen hemen olanaklı gözüküyor. Dışarıda, ticaret sermayesinin yaptığı binalarda ise, hep modaların ve malzeme zenginliğinin dışavurumu var.



+10.90, +13.80, +16.70, +19.60, +22.50 kotları tip kat planları

**ÖÜ** Bir kısırlık var, ama bu kısırlığı galiba tümüyle yarışma kurumuna yüklemek de hata olur. Birincisi; yarışmalar çok az çıktığı için, kısırlık bir anlamda kendini doğuruyor. Örneğin küçük ölçekli yarışma çok azdır Türkiye'de. Yarışma projesi deyince, 10 bin, 20 bin metrekarelerin üzerine çıkmak durumunda. Halbuki, niye 1000 metrekarelik yarışmalar olmasın? Problemler galiba biraz buradan kaynaklanıyor. Onun için de, yarışmayı çıkaran kurumlar, işverenler temkinli davranıp, jüriyi öyle oluşturuyorlar; riskleri omuzlamayacak, fazla bir çatışmayı göze almayacak jüriler ön plana çıkıyor böylece...

Büyük yarışmalar olduğu için, deneysel şeyler yapma fırsatı yok. Halbuki, küçük boyutlu yarışmalar da çıkabilse, oralarda bazı şeyler denenebilir gibi geliyor bana. Daha cesaretli şeyler gündeme gelir; çünkü sonuçta, küçük boyutlu problemler olacaktır.

Tabii, her şeye rağmen öncelikle jüri'lere çok önemli görevler düşüyor... Bütün mimarlara da tabii.

**SU** Şunu vurgulamak istiyorum; riskleri omuzlamalıyız. Bu, bizden de genç yeni kuşaklar için önemli...

**KG** Ben kişisel olarak, bu önemli yarışmayı kendi yaşıtım olan insanların kazanması sebebiyle, ayrıca bir sevinç duydum; kuşak haline gelemediğimiz için, 'yaşıtım' diyorum.

Teşekkür ediyorum ben size...

**SU-ÖÜ** Biz de teşekkür ediyoruz.